

Connexion

Le journal du GHT du Gers

Numéro 1 : Juillet 2020

GHT du Gers

Groupement Hospitalier de Territoire du Gers



Édito :

Bonjour à toutes et à tous,

J'ai le plaisir de vous présenter «Connexion» le journal du GHT du Gers.

Les membres d'un Groupement Hospitalier de Territoire se doivent de fonctionner en réseau pour proposer une offre de soins de qualité qui réponde aux attentes de la population. Ainsi, il apparaît important de connecter tous les établissements membres du GHT du Gers entre eux et «Connexion» aura ce rôle de lien inter-établissements.

Les contenus proposés dans ce support se voudront clairs, brefs, faciles à lire pour faire la lumière sur l'actualité et les projets portés par les établissements du GHT du Gers.

Dans ce premier numéro, vous trouverez :

- La définition d'un Groupement Hospitalier de Territoire,
- Son fonctionnement,
- Les filières du projet médical partagé du GHT du Gers,
- Les axes du projet de soins partagé du GHT du Gers,
- La présentation de chaque établissement membre du GHT du Gers,

Enfin, je tenais à souligner l'excellent travail accompli par l'ensemble des agents hospitaliers du GHT du Gers dans ce contexte de crise sanitaire exceptionnel, merci à tous pour votre professionnalisme et votre implication.

Je vous souhaite une bonne lecture.

Sylvie Lacarrière

Présidente de Comité Stratégique du GHT du Gers

Directrice générale des Centres Hospitaliers d'Auch, Vic-Fezensac et Mirande.



Le GHT du Gers

Couvre un territoire de plus de **180 000 habitants**

Dispose de **2 792 lits et places**



Vous avez dit Groupement Hospitalier de Territoire ?

Un groupement hospitalier de territoire (GHT) est un dispositif qui régit la coopération entre plusieurs établissements publics de santé d'un même territoire. Ils sont définis dans les articles L6132-1 à L6132-7 du code de la santé publique.

La création des GHT procède d'une double volonté : faire en sorte que les établissements publics de santé d'un même territoire définissent une stratégie de prise en charge partagée autour d'un projet médical commun et gèrent ensemble certaines fonctions transversales.

La création des GHT est prévue par la loi de santé 2016. La définition, les objectifs et les modalités de constitution de ces entités, sont décrits dans l'article 107 du projet de la loi de modernisation de notre système de santé, adopté par l'assemblée nationale le 17 décembre 2015.

Le but premier d'un GHT est le déploiement d'un projet médico-soignant partagé; pour cela, des fonctions dites supports sont mutualisées (système d'information hospitalier, achats, département de l'information médicale, formation).

Il a pour objectif de proposer une stratégie de prise en charge des patients commune et graduée.

Ainsi, sur un territoire, peu importe son point d'entrée, un patient bénéficie de la même qualité des soins, notamment via la mise en place de relais inter-établissements et la mutualisation de certaines compétences (avis de spécialistes, plateau technique...).



Le GHT du Gers :

ETABLISSEMENT	COURT SEJOUR	SSR	USLD	EHPAD	SSIAD	TOTAL
CH AUCH	285	65	70	130		550
CH DU GERS	288			25		313
CH CONDOM	22	20	35	60		137
EPS LOMAGNE	28	24		344	71	467
CH LOMBEZ SAMATAN	28	30	30	136	33	257
CH GIMONT	15	15	30	157	30	247
CH NOGARO	10	25	30	125	39	229
CH MIRANDE		20		133	30	183
CH VIC VEZENSAC		19			101	120
CH MAUVEZIN	5	25		62	21	113
CENTRE CANTOLOUP-LAVALLEE				112		112
EHPAD LAVALLEE				64		64
TOTAL: 2 792	681	243	195	1449	224	2 792

En avril 2017, la convention constitutive du GHT du Gers a été arrêtée par l'ARS Occitanie.

Il compte 12 établissements de santé et couvre la totalité du territoire gersois :

- Le Centre Hospitalier d'Auch,
- Le Centre Hospitalier Spécialisé du Gers,
- Le Centre Hospitalier de Condom,
- L'Établissement Public de Santé de Lomagne,
- Le Centre Hospitalier de Lombez-Samatan,
- Le Centre Hospitalier de Gimont,
- Le Centre Hospitalier de Nogaro,
- Le Centre Hospitalier de Mirande,
- Le Centre Hospitalier de Vic-Fezensac,
- Le Centre Hospitalier de Mauvezin,
- Le Centre Cantoloup Lavallée et l'EHPAD Lavallée.

La volonté commune du GHT du Gers est de permettre aux gersois de disposer de soins généraux et spécialisés sur le territoire en favorisant la proximité.

Le CH d'Auch est l'établissement support du GHT du Gers.

La gouvernance - les instances du GHT :

Le comité stratégique (costrat) plénier

Composition : directeurs des établissements, présidents des commissions médicales des établissements, présidents des commissions de soins infirmiers, de rééducation et médico-techniques, président du collège médical de groupement, médecin responsable du département d'information médicale de territoire.

Missions : Il est chargé de se prononcer sur la mise en œuvre de la convention constitutive, du projet médical partagé et sur la gestion et conduite de la mutualisation des fonctions.

Le costrat restreint :

Composition : représentant désigné par chaque établissement, président du comité stratégique de groupement, président du collège médical de groupement, président de la commission de soins infirmiers, rééducation et médico-techniques.

Missions : Bureau restreint qui assure la mise en œuvre des orientations du comité stratégique plénier et qui lui rend compte de l'avancement opérationnel de ces orientations.

Le collège médical :

Composition : 30 membres représentant le corps médical répartis proportionnellement à la taille de l'établissement.

Missions : Il coordonne la stratégie médicale et assure le suivi de sa mise en œuvre et son évaluation. Il fait aussi des propositions pour la nomination du médecin DIM (département d'information médicale) de territoire et des chefs inter-établissements.



Commission des soins infirmiers, de rééducation et médico techniques (CSIRMT) :

Composition : 30 membres dont les présidents CSIRMT de chaque établissement membre, et des représentants de professionnels paramédicaux répartis proportionnellement à la taille de chaque établissement membre.

Missions : Émet des avis transmis au COSTRAT et à chaque CSIRMT des établissements membres.

Conférence territoriale de dialogue social (CTDS) :

Composition : Directeur de l'établissement support, directeurs des établissements membres, président du collège médical, président CSIRMT, représentants des organisations syndicales présentes aux CTE.

Missions : Elle est informée des projets de mutualisation, concernant notamment la gestion prévisionnelle des emplois et des compétences, les conditions de travail et la politique de formation au sein du GHT.

Commission des usagers :

Composition : Directeur de l'établissement support et un représentant des usagers de chaque établissement membre.

Missions : Ses missions sont définies dans la convention constitutive du GHT et elle émet des avis qui sont transmis aux COSTRAT et à chacune des commissions des usagers des établissements membres.

Le comité territorial des élus locaux :

Composition : Directeur de l'établissement support, présidents des conseils de surveillance des établissements membres, représentants des collectivités territoriales présents aux conseils de surveillance des établissements membres, directeurs des établissements du GHT, président de la CSIRMT du GHT, représentant des usagers, représentant de la Conférence Territoriale de Dialogue Social (CTDS).

Missions : Évalue et contrôle les actions mises en œuvre par le GHT pour garantir l'égalité d'accès à des soins sécurisés et de qualité sur l'ensemble du territoire du groupement.

Le Projet Médical Partagé - PMP :

Il s'articule autour de 7 filières prioritaires :



Le Projet de Soins Partagé - PSP :

Le Projet de soins partagé se divise en 5 axes :



Grand
angle sur



Centre Hospitalier d'Auch
EN GASCOGNE

Le Centre Hospitalier d'Auch en Gascogne



Directrice :
Sylvie Lacarrière
Présidente de CME :
Dr Véronique Lejeune-Saada
Président du conseil de surveillance :
Christian Laprèbende

Historique :

L'histoire de cet établissement prend racine dans la ville d'Auch, qui a connu entre le XII^{ème} et 1743, 4 hôpitaux et hospices, avant que les premières pierres du Centre Hospitalier d'Auch en Gascogne ne soient posées le 1^{er} juillet 1970. Il faudra attendre 1973 pour que les travaux soient achevés et une année de plus pour que l'hôpital soit mis en service.

Offre de soins :

Le CH d'Auch pour remplir ses missions d'accueil, de diagnostic, de prévention, d'éducation et de traitement des maladies, s'appuie sur :

➤ 6 pôles d'activités performants couvrant un large panel d'activités médicales, chirurgicales et médico-techniques :

- Le Pôle Médico-technique
- Le Pôle Médico-chirurgical
- Le Pôle Mère-enfant
- Le Pôle Maladies métaboliques
- Le Pôle Gériatrie
- Le Pôle Médecine urgences

➤ Un plateau technique complet et de qualité : scanner, IRM, laboratoire, réanimation, soins intensifs neuro-vasculaires et cardiologiques, blocs opératoires, chirurgie ambulatoire, ma-

ternité de niveau 2, hémodialyse, télémedecine.

- Des professionnels de santé spécialisés & engagés.
- Une politique volontariste et efficace de gestion des risques et d'amélioration de la qualité.
- Des partenariats forts avec les acteurs de santé du Gers et la région Occitanie.

Pour en savoir plus :

www.ch-auch.fr

 /CHAuchenGascogne

 /company/centre-hospitalier-d'auch

**Il est l'établissement support
du GHT du Gers**

Site central :

Allée Marie-Clarac - BP 80382
32 008 Auch Cedex
Tél : 05.62.61.32.32



Site de La Ribère :

Chemin de La Ribère
32 000 Auch
Tél : 05.62.61.48.80



Chiffres clés :

550 lits et places
dont 70 en USLD et 130 en EHPAD
85 232 journées d'hospitalisation MCO
19 412 journées d'hospitalisation SSR
65 191 passages externes
22 347 passages aux urgences
900 naissances



EHPAD Robert Barguisseau - La Ribère



USLD Jardins d'Automne - La Ribère

Le Centre Hospitalier du Gers



Directeur :
Thierry Laplanche
Président de CME :
Dr Jean Mattar



Présentation :

Le CH du Gers est le seul établissement public de santé mentale du département.

La prise en charge des patients est garantie dans tout le département, en ambulatoire grâce aux Centres Médico-Psychologiques (CMP) et en hospitalisation au sein de l'hôpital situé à Auch.

La prise en soin des patients, principalement en consultation (environ 80% de la file active totale) mais aussi en hospitalisation libre ou en soins sans consentement, est assurée par des équipes pluridisciplinaires (psychiatres, médecins généralistes, infirmiers, aides-soignants, aides médico-psychologiques, psychologues, assistants sociaux, ergothérapeutes, agents d'entretien, personnels administratif et technique...), qui s'attachent à dispenser des soins de qualité.

Nous mettons également l'accent sur la culture dans notre établissement avec l'organisation régulière d'évènements et de conférences et l'actuelle élaboration d'un projet Culture-santé.

En outre, nous sommes gestionnaire de deux structures médico-sociales : une Maison d'Accueil Spécialisé (la MAS Villeneuve) et un Centre de Soins, d'Accompagnement et de Prévention en Addictologie (le CSAPA Arthur Rimbaud). A ce titre, le projet de reconstruction totale de la MAS Villeneuve est en cours et le CSAPA Arthur Rimbaud est doté d'un nouveau Projet d'Etablissement depuis le début de l'année 2020.

Offre de soins :

Elle repose sur un pôle de psychiatrie Adulte, un pôle de psychiatrie Infanto-juvénile et un pôle Ressources.

Le pôle de psychiatrie adulte est composé, en ambulatoire, de plusieurs CMP répartis dans le département et, en intra-hospitalier, de deux filières (filière admission, filière Long cours/Sortie).

Le pôle infanto-juvénile est, quant à lui, constitué de différents CMP couvrant le territoire gersois, d'une Clinique pour Adolescents, d'une équipe mobile pour Adolescents (l'EMA 32) et d'un service de Psychiatrie périnatale et d'accompagnement à la parentalité (PANDA).

Tant pour les adultes que pour les mineurs, une présence médico-soignante quotidienne est assurée au service des urgences du CHAG.

Le pôle ressources comprend la Pharmacie, la Médecine polyvalente, le Département d'Information Médicale et les deux structures médico-sociales.

Désormais et pour les années à venir, afin de fluidifier le parcours des patients, nous nous attachons à développer la réhabilitation psycho-sociale, les prises en soin ambulatoires et les équipes mobiles (ados, personnes âgées, réhabilitation et médico-social).

Adresse :



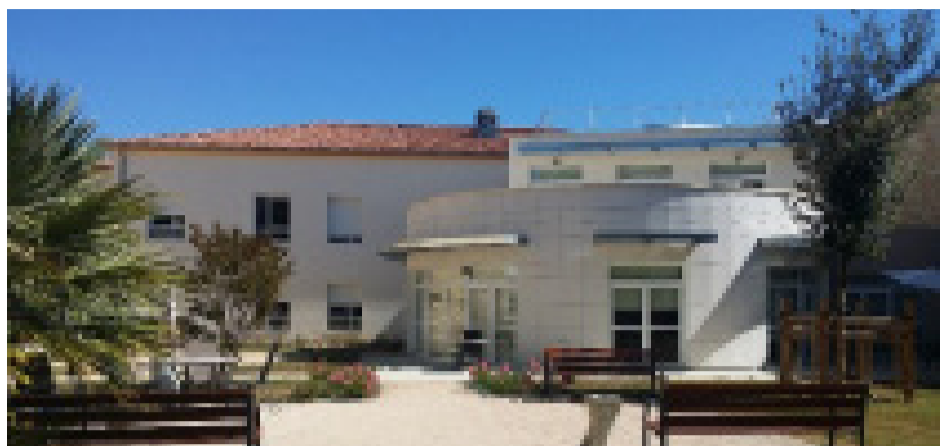
10 rue Michelet
32 008 AUCH Cedex
Tél : 05 62 60 65 00

Chiffres clés :

240 places en psychiatrie
25 places en Hébergement

Pour en savoir plus :
<http://www.ch-gers.fr/>

Centre Hospitalier de Condom



Directeur :
Bertrand Tenèze
Présidente de CME :
Dr Patricia Faget
Présidente du conseil de surveillance :
Gisèle Biemouret

Répartition de l'offre capacitaire de soins :

- > Médecine : 20
- > Moyen séjour : 20
- > Long séjour : 35
- > Hébergement : 60
- > Unité d'hospitalisation de courte durée : 2

Présentation :

Le Centre Hospitalier de Condom est un établissement public de santé qui offre un recours sanitaire et médico-social de proximité. Son offre de soins et d'hébergement s'adresse à l'ensemble de la population du nord du Gers et du sud du Lot-et-Garonne. Il agit avec l'ensemble de ses partenaires :

- > Médecins libéraux, professionnels de santé libéraux,
- > Le Centre Hospitalier d'Auch en Gascogne,
- > Le Centre hospitalier spécialisé en santé mentale du Gers à Auch,
- > Établissements publics d'Agen et Nérac,
- > Le Laboratoire de biologie privé (Condom-Nérac-Eauze).

Offre de soins :

Son offre de soins et d'hébergement se compose de 137 lits :

- > 22 lits de médecine court séjour,
 - 2 lits UHCD,
 - 20 lits de médecine dont 3 lits dédiés en soins palliatifs,
- > 20 lits de soins de suite et réadaptation dont 1 lit dédié en soins palliatifs,
- > 35 lits d'USLD,
- > 60 lits d'EHPAD,
- > Un plateau technique :
 - > Service d'accueil des urgences,
 - > Antenne du SMUR,
- > Département de l'information médicale,
- > Pharmacie à usage interne,
- > Service d'imagerie médicale (radio, échographie conventionnelles et scanner),
- > Permanence d'accès aux soins de santé (PASS),
- > Consultations externes (ORL, orthopédie, OPH, CPAM, SST privé),
- > Laboratoire délocalisé (Mini-Lab).

Le site héberge une antenne d'auto dialyse de l'AAIR Midi Pyrénées.

Chiffres clés :

- 8 352 journées d'hospitalisation MCO
- 6 545 journées d'hospitalisation SSR
 - 9 428 passages aux urgences
 - 332 consultations externes
 - 4 426 actes imagerie médicale
 - 3 775 scanners



Adresse :

21 Avenue Maréchal Joffre
32 100 condom
Tél : 05.62.28.20.77



Pour en savoir plus:
<https://ch-condom.fr>



Directeur :
Michel Pérès
Président de CME :
en attente
Président du conseil de surveillance :
en attente

EHPAD Cadéot

Présentation :

L'établissement Public de Santé de Lomagne est né de la fusion au 1er janvier 2010 des hôpitaux de Lectoure et de Fleurance. L'Établissement d'Hébergement pour Personnes Agées Dépendantes (EHPAD) La Pépinière de Fleurance géré par le Centre Communal d'Action Sociale (CCAS) a été transféré au 1er juillet 2012 à l'EPS de Lomagne.

Il a pour mission :

- de répondre au besoin du territoire, en contribuant à l'offre de soins aux premiers recours, et en assurant un rôle passerelle vers le 2ème recours et le médico-social.

- d'accompagner les personnes fragiles et vulnérables, et de préserver leur autonomie pour une prise en charge globale.

Offre de soins :

472 lits et places

- Médecine polyvalente : 28
- SSR non spécialisé : 24
- Hébergement : 344, dont 330 places d'hébergement permanent et 14 places d'hébergement temporaire
- Accueil de jour : 6
- SSIAD : 71
- ESA : 5
- Plateforme d'Accompagnement et de Répit
- Des consultations spécialisées pour les personnes diabétiques et des programmes d'éducation thérapeutique.



EHPAD La Pépinière



EHPAD du Tané

Adresse :

Rue Saint Laurent
32 500 Fleurance
Tél : 05 62 64 20 00



Centre Hospitalier Lombez-Samatan



Directeur :
Olivier Granowski
Président de CME
Dr Pierre Hostier
**Président du conseil
de surveillance**
Jean-Pierre Cot



Services d'hospitalisation



EHPAD de Lombez

Présentation :

Le Centre Hospitalier Intercommunal de Lombez-Samatan a été construit au XVI^e siècle à l'ouest de la ville de Lombez. Il a bénéficié au cours des siècles de rénovations successives qui lui ont permis de développer et de maintenir « sa mission première d'hôpital de proximité ». En 2008, il a fusionné avec l'EHPAD de SAMATAN augmentant sa capacité d'accueil de 59 lits. Une direction commune a été mise en place en 2014 avec l'EHPAD de l'ISLE-JOURDAIN et en 2018 avec le Centre Hospitalier de GIMONT.

Offre de soins :

L'établissement est situé en limitrophe du département de la Haute-Garonne, à mi-chemin entre AUCH et TOULOUSE, privilégiant les partenariats et une offre de soins étendue. Il dispose de services d'hospitalisation et d'hébergement orientés principalement vers la personne âgée :

- Un service de Médecine dont 2 lits dédiés de soins palliatifs,
- Un service de Soins de Suite et de Réadaptation (SSR),
- Un service de Soins de Longue Durée (USLD),
- Un EHPAD sur le site de Lombez dont 26 lits en unité de vie protégée,
- Un EHPAD sur le site de Samatan situé à 2 km de Lombez,
- Des séances d'éducation thérapeutique sur le diabète de type 2, gratuites,
- Un PASA (Pôle d'Activité et de Soins Adaptés).

Il contribue à la politique de maintien à domicile avec :

- Le service de Soins Infirmiers à Domicile (SSIAD) d'une capacité de 33 places, dont 3 places handicapées.
- L'Équipe Spécialisée Alzheimer (ESA) : équipe rattachée au SSIAD. Elle propose des prestations dites de « soins d'accompagnement et de réhabilitation » avec une capacité de 5 places,
- Un service de portage à domicile sur les secteurs de Lombez, Samatan et l'Isle-Jourdain.



EHPAD de Samatan

	Nombre de lits	Nombre de journées
Médecine	28	8 315
SSR	30	10 695
USLD	30	10 534
EHPAD Lombez	77	27 440
EHPAD Samatan	59	20 869
SSIAD	33	10 694

Adresse :

1 chemin des religieuses
32 220 LOMBEZ
Tél : 05 62 62 07 07



Centre Hospitalier de Gimont



Directeur :
Olivier Granowski
Président de CME
Dr Maurice Segalas
**Président du conseil
de surveillance**
Franck Villeneuve



Site Hôpital

Présentation :

Site Hôpital : Le Centre Hospitalier de Gimont, site Hôpital, est un établissement fondé au 13ème siècle en même temps que la ville de Gimont. Il a bénéficié au cours des siècles de rénovations successives qui lui ont permis de développer et de maintenir « sa mission première d'hôpital de proximité ». Une direction commune a été mise en place en octobre 2018 avec l'hôpital de Proximité de Lombez-Samatan et l'EHPAD de l'Isle Jourdain.

Site St Hippolyte : La nouvelle construction de l'EHPAD de St Hippolyte a remplacé l'EHPAD de Cahuzac. Il a été ouvert aux résidents en Septembre 2017.

Offre de soins :

Le Centre Hospitalier de Gimont est situé dans le département du Gers sur l'axe routier Auch-Toulouse, à 25 minutes d'Auch et 50 minutes de Toulouse. Il dispose de services d'hospitalisation et d'hébergement orientés principalement vers la personne âgée :

- L'unité de Médecine dispose de 15 lits d'hospitalisation complète dont 2 lits dédiés à la prise en charge des soins palliatifs
- L'unité de SSR dispose de 15 lits d'hospitalisation complète dont 3 lits dédiés à la prise en charge des soins palliatifs
- L'unité de Soins de Longue Durée
- Le secteur d'hébergement comporte 157 lits répartis sur deux sites :
 - **Le site Hôpital :** qui accueille 95 résidents sur 2 étages. Il est composé de 88 chambres seules et 4 chambres doubles.
 - **Le site Saint Hippolyte :** qui accueille 62 résidents
- Un programme « J'équilibre ma santé » adressé à des personnes pluri-pathologiques et subventionné par l'ARS
- Un PASA (Pôle d'Activité et de Soins Adaptés)
- Un Service de Soins Infirmiers à Domicile (SSIAD) autorisé à prendre en charge 30 personnes : 26 personnes âgées et 4 personnes handicapées de moins de 60 ans
- Un accueil de jour d'une capacité de 6 personnes qui a pour but de fournir un accueil temporaire de la personne âgée atteinte de maladie d'Alzheimer ou de troubles apparentés afin de faciliter son maintien à domicile.

Chiffres clés :

15 lits Médecine
15 lits de SSR
30 lits Unité de Soins Longue Durée
157 places en Hébergement
Capacité de 6 personnes pour l'Accueil de jour
30 places pour le service de Soins Infirmiers à Domicile



Site Saint Hippolyte



Adresse :

19 rue 1ère Armée française
Rhin et Danube
32 207 GIMONT
Tél : 05 62 67 25 25

Le Centre Hospitalier de Nogaro



Directrice :
Nadine Thomas
Présidente de CME :
Dr Aurore Scremin-Maties
Président du conseil de surveillance :
Christian Peyret



Présentation :

Le Centre Hospitalier de Nogaro a été édifié au début du XIIe siècle au cœur de la cité. Il a évolué tout au long de l'histoire, pour devenir en 2009, Centre Hospitalier, à la faveur de la loi Hôpital, Patients, Santé, Territoire (HPST). Hôpital de proximité, sur un territoire de 8 700 habitants, situé à l'ouest du département du Gers, il s'inscrit dans une filière de soins d'aval des établissements de santé des Landes.

Offre de soins :

Son offre de soins et d'hébergement se compose de 190 lits et comprend les services suivants :

- **Médecine** : 10 lits - à visée essentiellement gériatrique,
- **SSR** : 25 lits - avec un large panel de professionnels destinés à favoriser le retour à domicile,
- **Unité de Soins Longue Durée** : 30 lits,
- **EHPAD** : 125 lits - avec une petite unité sécurisée et un PASA.

45 places :

- **Accueil de jour itinérant** : 6 places - alternativement sur les communes de Nogaro, Riscle et Cazaubon.
- **Service de Soins Infirmiers à Domicile** : 39 places.

Actualités de l'établissement :

L'établissement est en phase de construction de locaux neufs destinés à recevoir **86 lits** dont **72 d'EHPAD** et **14 lits** de médecine et Soins de Suite et de Réadaptation (SSR). **21 lits** de médecine et SSR doivent être réhabilités dans la structure déjà existante.

Chiffres clés :

235 lits et places dont :

10 lits de MCO pour 261 séjours
25 lits de SSR pour 320 séjours
30 lits d'USLD pour 10 413 journées
116 lits d'EHPAD pour 41 418 journées
36 places de SSIAD pour 12 679 journées
6 places d'accueil de jour itinérant pour
065 journées

Adresse :



1 Avenue des Pyrénées
32 110 Nogaro
Tél : 05.62.08.85.00

Centre Hospitalier Saint-Jacques à Mirande



Directrice :
Sylvie Lacarrière
Directrice adjointe :
Charlotte Lauret (Directrice déléguée de
site)
Président de CME :
Dr Pascale Lescure
Président du Conseil de surveillance :
Patrick Fanton

Chiffres clés :

183 lits et places :
20 lits SSR, 133 lits EHPAD et 30 places SSIAD

Présentation :

Implanté proche du centre-ville de Mirande, à 25 kms d'Auch et 40 kms de Tarbes, le Centre Hospitalier Saint-Jacques, établissement public de santé autonome, est un établissement à vocation gériatrique, attaché à répondre aux besoins d'une population de proximité.

Offre de soins :

Le CH de Mirande, comprend :

- Un service de soins de suite et de rééducation polyvalent de 20 lits pour des séjours de durée moyenne de 3 semaines destinés à favoriser le retour à domicile suite à une période de rééducation. La coordination et la prise en charge des patients est assurée par un praticien hospitalier à temps partiel.
- Un EHPAD de 133 lits, répartis en trois services.
- Un Service de soins infirmiers à domicile de 30 places.

Inscrit dans une logique de filière de soins de proximité, le centre hospitalier de Mirande est en direction commune avec le centre hospitalier d'Auch et le Centre Hospitalier de Vic-Fezensac depuis 2011, ce qui a permis de développer des collaborations, notamment par convention de mise en commun du Département d'information médicale (DIM), de l'EOHT (équipe mobile hygiène du territoire), de l'EMDSP (équipe mobile douleur soins palliatifs), de programme d'éducation thérapeutique, la mise à disposition du praticien hospitalier, mais aussi la réalisation de procédures de marchés publics communs ou encore le travail commun sur la démarche qualité et gestion des risques. Par ailleurs, l'établissement loue ses locaux au centre médico-psychologique adulte, au centre local d'information et de coordination (CLIC) et à la PMI.



Adresse :

8 Avenue Chanzy
32 300 Mirande
Tél : 05 62 66 88 00

Centre Hospitalier de Vic-Fezensac



Directrice :
Sylvie Lacarrière
Directrice Adjointe :
Charlotte Lauret (Directrice déléguée de site par intérim)
Président de CME :
Dr Annick Père
Présidente du conseil de surveillance :
Barbara Neto

Chiffres clés :

120 lits et places :
19 lits SSR et 101 lits d'EHPAD
Dont pour l'EHPAD :
3 places d'hébergement temporaire
2 places d'accueil de jour

Présentation :

Implanté au centre-ville de Vic-Fezensac, sur la route de Lannepax, le Centre Hospitalier de Vic-Fezensac, établissement public de santé autonome, entièrement neuf, dispose de 120 lits d'hospitalisation ou d'hébergement. C'est un établissement à vocation gériatrique, attaché à répondre aux besoins d'une population de proximité.

Offre de soins :

Le CH de Vic-Fezensac propose à ses patients :

- Un service de soins de suite et de rééducation polyvalent de 19 lits pour des séjours de durée moyenne de 3 semaines destinés à favoriser le retour à domicile suite à une période de rééducation. L'admission est prononcée sur prescription médicale, le patient choisissant le médecin généraliste qui assurera son suivi parmi les médecins libéraux autorisés à donner des soins au Centre Hospitalier de Vic-Fezensac.
- Un EHPAD de 101 lits, dont 2 places d'accueil de jour, 3 lits d'hébergement temporaire et 20 lits d'unité Alzheimer.

Inscrit dans une logique de filière de soins de proximité, le centre hospitalier de Vic-Fezensac est en direction commune avec le centre hospitalier d'Auch et le centre hospitalier de Mirande depuis 2011, ce qui a permis de développer des collaborations, notamment par convention de mise en commun du DIM, de l'EOHT, de l'EMDSP, de programme d'éducation thérapeutique, ...

Adresse :

Chemin des Pouzouère
32 190 Vic Fezensac
Tél : 05 62 64 49 00



Centre Hospitalier de Mauvezin



Directrice :
Marion Bousquet
Présidente de CME :
Dr Sylvie Chazottes
Présidente du conseil de surveillance :
Maryse Lavigne

Présentations :

Les premières activités de l'Établissement remontent à 1682 : le Conseil de Ville nomma un médecin de l'Hôpital pour s'occuper des pauvres. L'Établissement comprenait deux ailes : l'une accueillait un service de maternité et la seconde une chapelle comme en témoigne le clocheton toujours en place.

En 1978, le service de maternité est rénové et un bâtiment adjacent de 30 lits est construit. Ce dernier accueille aujourd'hui le Service de Médecine/SSR. Les derniers travaux en 2006 ont concerné le bâtiment principal et ainsi permis l'extension de l'EHPAD. Un parc boisé permet aux résidents et aux patients de s'y balader et de profiter d'une éco-cabane et d'un poulailler. Situé en cœur de ville, le Centre Hospitalier de Mauvezin, hôpital de proximité, offre des conditions d'accueil idéales pour des hospitalisations de premier recours ou de rééducations post-interventionnelles. Cette proximité permet d'offrir une réelle accessibilité aux usagers du bassin de vie.

L'Hôpital a été certifié par la HAS en catégorie A en 2018.

Les plus :

- > Équipe pluriprofessionnelle formée à la prise en charge de la douleur et aux soins palliatifs (médecin et IDE)
- > Programme d'Éducation Thérapeutique du Patient (ETP) sur les maladies cardio-vasculaires : « Mon Cœur ? Ça bat bien ! »
- > Consultations avancées de psychiatrie : accueil du Centre Médico-Psychologique de Lecture

Chiffres clés :

113 lits et places :

- 5 lits de Médecine dont 1 lit de soins palliatifs
- 25 lits de SSR polyvalents dont 1 lit de soins palliatifs
- 62 lits d'EHPAD dont un PASA de 14 places
- 21 places de SSIAD, dont 1 réservée à une personne handicapée de moins de 60 ans

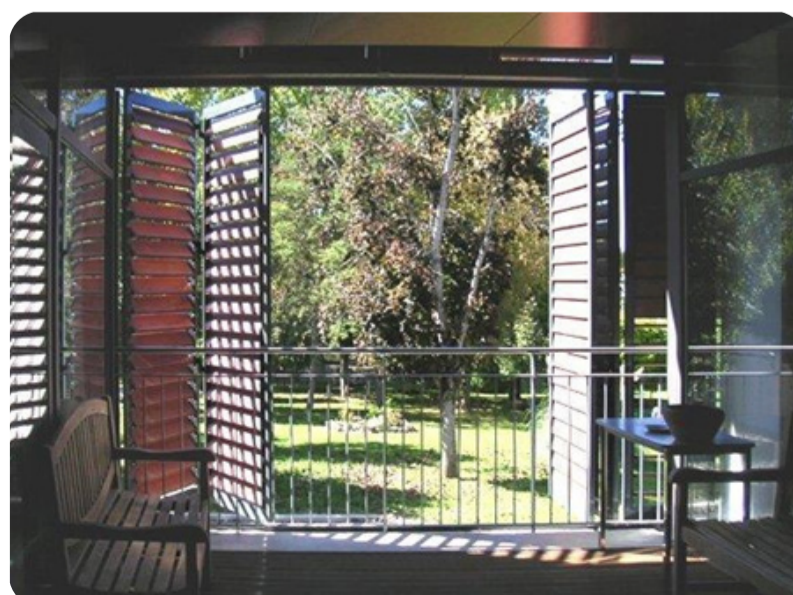
L'Établissement compte de nombreux professionnels de santé médicaux, paramédicaux, techniques, logistiques, et administratifs. Constitué grâce à l'intervention de professionnels de santé libéraux (médecins, kinésithérapeutes, pédicure-podologues, etc.), le lien ville-hôpital très important permet à l'Hôpital de répondre aux besoins de santé de la population.

L'Établissement développe très régulièrement des partenariats avec d'autres établissements sanitaires et médico-sociaux, ou réseaux de santé tels que l'HAD du Gers et le Réseau ARPEGE.



Adresse :

2 rue du Buguet
32 120 MAUVEZIN
Tél : 05 62 58 32 00



Pour en savoir plus :

<http://www.hopital-mauvezin.fr/>

Le Centre Cantoloup-Lavallée



Directeur :
Jean-Charles Lecocq
Directrice adjointe :
Geneviève Savary
Président du conseil d'administration :
David Taupiac



Présentation :

Le Centre Cantoloup-Lavallée est un établissement public social et médico-social composé de deux services : La Maison d'Enfants à Caractère Social Cantoloup-Lavallée et le Foyer d'Accueil Médicalisé La Tucole.

Offre de soins :

La Maison d'Enfants à Caractère Social Cantoloup-Lavallée

est habilitée à recevoir des jeunes de 6 à 18 ans et des jeunes majeurs de 18 à 21 ans au titre de la protection de l'enfance :

- > Places d'hébergement socio-éducatif : 87
- > Places d'accueil de jour : 6
- > Places d'accompagnement à la parentalité : 2

L'établissement dispose d'une Unité d'Enseignement, d'un Service d'Accueil Parents-Enfants, d'un service d'hébergement en familles d'accueil et d'une unité réservée à l'accueil de mineurs non accompagnés.

Il a pour mission première d'accueillir des jeunes qui connaissent des difficultés sociales et familiales.

Le Foyer d'Accueil Médicalisé la Tucole

accompagne des adultes en situation de handicap ayant besoin de l'assistance d'une tierce personne pour effectuer les actes essentiels de la vie courante ou/et d'un soutien et suivi médical régulier. Ils sont hébergés en internat de semaine ou en internat à temps complet sur **42** places.

L'âge des résidents s'échelonne entre 20 et 65 ans. Les unités de vie sont mixtes avec **29** hommes et **19** femmes. La répartition est effectuée selon le degré d'autonomie et des pathologies des résidents.

- > La villa **Véga/Alioth** accueille les résidents qui nécessitent une aide soutenue pour tous les actes de la vie quotidienne.
- > La villa **Lyre/Capella** accueille en majorité des résidents souffrant de troubles psychiatriques stabilisés.
- > La villa **Agena** accueille les résidents les plus autonomes pouvant accéder à un projet d'insertion.

Chiffres clés :

- 91 places pour la Maison d'Enfants à Caractère Social
- 2 places Service Accueil Parents-Enfants
- 42 places pour le Foyer d'Accueil Médicalisé



Adresse :

38 Avenue du Général de
Gaulle - BP 5
32 380 SAINT-CLAR
Tél : 05.62.66.40.13



Pour en savoir plus :

<https://www.cantoloup-lavallee.fr>
contact@cantoloup-lavallee.fr

L'EHPAD Lavallée



E.H.P.A.D. LAVALLÉE
Etablissement Public Médico-Social

Directeur :
Jean-Charles Lecocq
Directrice adjointe :
Geneviève Savary
Cadre de santé
Bernadette Cochet
Président du conseil
d'administration
Richard Tourisseau



Un peu d'histoire :

L'E.H.P.A.D Lavallée est né de la transformation de l'ancienne maison de retraite et des logements foyers entre 2005 et 2008, au rythme de la réhabilitation des locaux.

L'E.H.P.A.D commence à fonctionner en 2009 sur une capacité de **64** places.

Offre de soins :

Il accueille des personnes âgées dépendantes ayant besoin de soins et d'assistance dans les actes de la vie quotidienne. L'établissement reçoit principalement des personnes originaires du département.

La population du canton est attachée à cet établissement qui permet l'accueil des membres de leur famille à proximité de leur domicile. Les personnes âgées apprécient de retrouver des personnes connues tant parmi les résidents qu'au sein du personnel.

L'E.H.P.A.D Lavallée est constitué de 3 ailes :

- **L'aile Colombe** : 20 chambres simples + 6 chambres doubles
- **L'aile Cygne** : 16 studios médicalisés
- **L'aile Paon** : 16 studios médicalisés

Chacune des trois unités propose un salon et une salle à manger. La configuration des locaux génère une ambiance familiale et permet la prise en compte progressive de la perte d'autonomie. Le résident peut ainsi passer d'un studio à une chambre suivant l'évolution de son état.

Chiffres clés :

64 places

Tarifs 2020 :

Studio : 54.79 €

Chambre simple : 53.32 €

Chambre double : 49.14 €

Moins de 60 ans : 71.15 €

Dépendance : 5.58 €



Adresse :



36 Avenue du Général de
Gaulle - BP 5
32 380 SAINT-CLAR
Tél : 05.62.66.33.62

Pour en savoir plus :

<https://www.cantoloup-lavallee.fr>
contact.ehpad@cantoloup-lavallee.fr