

NUMÉRO 4 • AVRIL 2022

# CONNEXION

LE JOURNAL DU GHT DU GERS



CONCEPTION : Service communication du GHT du Gers - Crédits photos : Canva - NE PAS JETER SUR LA VOIE PUBLIQUE

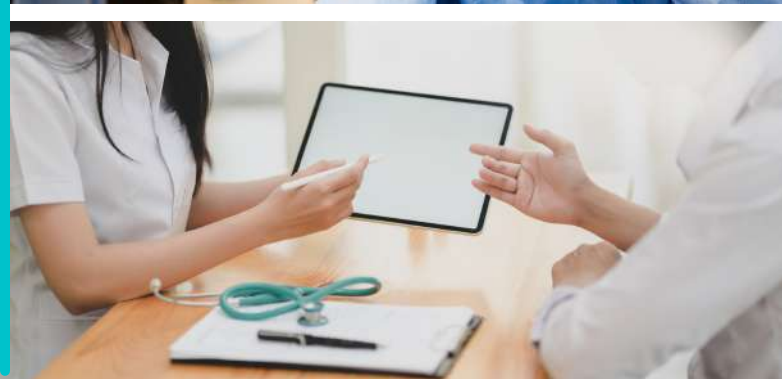
## GHT du Gers

Groupement Hospitalier de Territoire du Gers



# Sommaire

- 03 Les news du GHT
- 04 Centre Hospitalier d'Auch
- 05 Centre Hospitalier du Gers
- 06 Centre Hospitalier de Condom
- 07 Établissement public de santé de Lomagne (EPSL)
- 08 Centre Hospitalier Lombez-Samatan
- 09 Centre Hospitalier de Gimont
- 10 Centre Hospitalier de Mirande
- 11 Centre Hospitalier de Vic-Fezensac
- 12 Centre Hospitalier de Mauvezin



# Les news du GHT

## > Mise en place de la Commission Médicale de Groupement

L'ordonnance n°2021-291 du 17 Mars 2021 relative aux Groupements Hospitaliers de Territoire (GHT) et à la médicalisation des décisions à l'hôpital a **rendu obligatoire l'institution d'une Commission Médicale de Groupement (CMG)** au sein de chaque GHT **à compter du 1er Janvier 2022**.

Dans ce cadre, le GHT du Gers a donc **élu les membres de cette nouvelle instance le 17 Décembre 2021** et la première session a pu se tenir le 4 Février 2022. Cette nouvelle instance, **présidée par le Dr Hélène PARADIS (CH d'Auch) et co-présidée par le Dr Bénédicte BEAUDOUIN (CH de Condom)** remplace le collège médical de groupement.

Elle a vocation à remplir plusieurs missions dont la principale consiste à **contribuer à l'élaboration de la stratégie médicale du groupement et du projet médical** partagé du groupement. Elle contribue également à l'élaboration de la **politique d'amélioration continue de la qualité et de la sécurité des soins** ainsi que des **conditions d'accueil et de prise en charge** des usagers.

## > Rédaction du projet médico-soignant 2023-2027 du GHT du Gers

Le projet médico-soignant partagé du GHT **prend fin cette année** et doit donc être **actualisé pour les cinq ans à venir (2023 -2027)**.

La deuxième version du projet médico-soignant du GHT doit **apporter une réponse à la gradation des soins hospitaliers** et doit être le **reflet d'une approche par filière**.

L'élaboration de cette seconde version vient de débiter et l'objectif est de la **finaliser avant la fin de l'année 2022**.

Les orientations qui auront été retenues vous seront **présentées dans un prochain numéro**.

## > Dossier Patient Informatisé

Le Groupement Hospitalier de Territoire du Gers a retenu la **solution DxCare de la société Dedalus**, pour l'informatisation de son Dossier Patient Unique de Territoire.

**Le projet est phasé en trois étapes :**

- **Le paramétrage de la solution**, par la DSI de territoire et un groupe d'experts métier, qui permettra l'harmonisation des pratiques

- **Les formations de l'ensemble du personnel** soignant pour l'utilisation du logiciel, métier par métier

- **Le déploiement de la solution**, établissement par établissement, avec un accompagnement par des référents et par l'éditeur, à partir septembre 2022. Les trois premiers établissements seront le CH de Condom, Mauvezin et Auch.

Il est rappelé que ce projet est soumis au financement du **programme HOP'EN** dont le planning nous impose l'atteinte des cibles (9 établissements déployés) avant le 31 octobre 2023.

## > Cybersécurité - Le DPI de territoire : une opportunité

Le déploiement du dossier patient de territoire, pierre angulaire de la convergence de notre système d'information de territoire, constitue une opportunité d'**améliorer la sécurité des soins du patient dans son ensemble**.

Les efforts mobilisés pour déployer le DPI de territoire vont être optimisés de façon à **renforcer** dans le même temps la **sécurité informatique**, la **protection des données** et l'**identito-vigilance** via trois leviers : la sécurisation technique, la sécurisation fonctionnelle et l'harmonisation des pratiques à l'échelle territoriale.

Ces trois axes d'amélioration s'inscrivent dans le **Ségur du numérique en santé** et permettront aux établissements du GHT du Gers de **bénéficier des financements SUN-ES et SONS** afférents.

# Centre Hospitalier d'Auch en Gascogne

## REPLAY

### > ÉLECTION

Le **Dr Willy VAILLANT**, médecin au service oncologie-hématologie, a été élu **Président de la Commission Médicale d'établissement** le 13 décembre dernier pour une **durée de 4 ans**.

Les vice-présidents sont en premier lieu **Dr LEJEUNE-SAADA** puis **Dr SEGUIN**, vice président n°2.



### > RECONSTRUCTION DU CENTRE HOSPITALIER

Le **Premier Ministre, Jean Castex**, s'est rendu au CHA le 14 février dernier.

Il est allé à la rencontre des soignants des services de l'UHCD, de la Réanimation et de l'UPUM avant de terminer sa visite par une conférence de presse annonçant un soutien financier de **135 millions d'euros dont 18 millions d'euros de la région Occitanie afin de construire un nouvel établissement de santé**.

## ZOOM

### > LA FILIÈRE BARIATRIQUE

*La filière bariatrique s'est dotée depuis décembre 2021 d'un nouveau programme de rééducation.*

L'**objectif** de ce programme, d'une durée de **3 semaines**, est de venir compléter la filière bariatrique hospitalière existante en proposant la mise en place d'un **programme sport-santé** axé sur des **ateliers d'activité physique** adaptée, des **conseils diététiques** et un **soutien psychologique**.

Le but était d'inscrire ce programme en **pré ou post-opératoire**.

Il est axé sur la mise en place d'une **activité physique** adaptée, de **séances personnalisées de soins de kinésithérapie** et d'un travail en **balnéothérapie**. La **diététicienne** et la **psychologue** interviennent également pour accompagner le patient.



Il est également proposé aux patients :

- un **atelier d'image corporelle et économie du rachis** (colonne vertébrale) animé par une **ergothérapeute**
- des **séances d'hypnothérapie** animé par une **aide-soignante de kinésithérapie**, formée à l'hypnose
- un **atelier de relaxation et d'étirements** animé par une **aide-soignante de kinésithérapie, ancienne coach sportive**.

# Centre Hospitalier du Gers

## REPLAY

### > TRAVAUX À LA CLINIQUE ADOS

Depuis le **16 mars dernier**, la **clinique des Adolescents a pu reprendre son activité** d'hospitalisation complète au sein de ses propres locaux (5 lits de complète et 2 de nuit).

**Plusieurs sinistres** depuis l'ouverture de la Clinique Ados en 2012 ont rendu la **poursuite du soin** dans cet environnement **impossible**. Les réparations ont nécessité de **lourds travaux en 2021** et le **déménagement temporaire** de la clinique adolescents au sein d'une autre unité à partir de juin 2021.

Ces travaux ont d'abord consisté à la **reprise du sinistre**, à savoir la **réfection totale de l'office alimentaire** au RDC, la réfection de **tous les sols des chambres** et de l'ensemble des **salles de bains et des sanitaires**.

A ces travaux indispensables, ont été ajoutés des travaux de **remise aux normes ou de modernisation de réseaux** ainsi que des améliorations des conditions de travail et d'accueil des enfants en **repensant certains espaces** : création d'un bureau d'entretien, d'un espace d'apaisement, agrandissement du vestiaire, mise en place de la climatisation à l'étage.

## ZOOM

### > ATELIER THÉRAPEUTIQUE « DU VERT À SOI »

*Le projet « **Du Vert à soi** » a été imaginé, pensé et monté par un **collectif pluridisciplinaire** (jardiniers, infirmiers, psychologues, assistante sociale, médecins, ingénieur de services techniques).  
Sa volonté ? Que l'espace de jardin puisse être un lieu de rencontre où se tisse une histoire entre soignants, jardiniers et patients.*



Ainsi, **deux équipes ont souhaité s'associer** pour construire les fondations de ce projet avec les jardiniers : l'équipe de l'Hôpital de jour « **Le Repaire** » qui accueille des adolescents et l'équipe de l'Hôpital de jour « **Régis** » qui accueille des adultes.

Ce projet reprend l'idée d'un **atelier jardin à visée thérapeutique** où durant 1H30, à raison d'**une fois tous les 15 jours**, un petit groupe de patients, accompagné d'un soignant, est **guidé par le savoir-faire et l'expertise des jardiniers de l'hôpital**. C'est alors l'occasion d'acquérir des techniques spécifiques au jardinage mais aussi de **profiter de tous les bienfaits** sur la santé et le bien-être d'une expérience en extérieur, au plus proche de la nature : **réduction de l'anxiété**, réduction de la fatigue mentale, réduction des ruminations, **amélioration de l'estime de soi**, amélioration de la cognition et des capacités attentionnelles, amélioration de la qualité du sommeil, etc.

Il a également pour **objectif** d'apporter aux jeunes devenant majeurs une continuité dans leurs soins et leurs prises en charge, en proposant une **passerelle entre le secteur de psychiatrie infanto-juvénile et le secteur de psychiatrie adulte**.

## REPLAY

### > NOUVEAU VÉHICULE SMUR

Depuis un **incident survenu en intervention dans le Lot-et-Garonne** sur le second véhicule SMUR, le CH de Condom ne disposait **plus que d'une seule voiture d'intervention** depuis avril 2019.

Avec le **soutien de l'Agence Régionale de Santé**, le CH de Condom a fait l'**acquisition d'un nouveau SMUR**, plus performant et plus adapté aux interventions sur les **routes escarpées du Gers et du Lot-et-Garonne**. Après **plusieurs mois de configuration et d'aménagement** de l'intérieur permettant l'installation de tous les équipements, pour **2 tonnes de matériels** environ, ce nouveau véhicule est opérationnel depuis 2 mois. C'est donc désormais **tout le secteur nord du Gers et le sud du Lot-et-Garonne** qui est couvert par cette voiture d'intervention, avec **un médecin urgentiste, un infirmier et un chauffeur aide-soignant**.



## ZOOM

### > RÉORGANISATION DU SECRÉTARIAT MÉDICAL

**Avec l'augmentation des patients en externe en imagerie médicale, pour les 3 modalités (radiologie conventionnelle, échographie et scanner) ainsi que la hausse constante des passages aux urgences, le secrétariat médical et des consultations externes a été réorganisé, développé et déplacé.**

Initialement installé dans le bureau des entrées / accueil / facturation, dans un openspace, le secrétariat médical comptabilisé **une seule professionnelle**.

L'importance **croissante de l'activité externe**, constituée par les consultations avancées, les patients en imagerie médicale, les comptes rendus des urgences, ainsi que celle de l'activité hospitalière de tous les services, a montré **l'importance de revoir l'organisation de ce service**.

Après plusieurs **réunions de concertation**, il a été décidé collégialement de **réhabiliter un local de stockage** des équipements de protection contre la COVID. Après **quelques semaines de travaux**, un **recrutement** dans le cadre d'une réorientation professionnelle et une signalétique adaptée, le **nouveau secrétariat** médical est **installé au cœur du plateau technique** au niveau de l'entrée principale, avec les consultations externes à proximité immédiate, le service d'imagerie médicale et les urgences.

Les deux secrétaires médicales accueillent désormais les patients et les usagers dans de nouveaux locaux **plus spacieux et mieux adaptés**.

# Etablissement Public de Santé de Lomagne (EPSL)

## REPLAY

### > OCTIME WEB EST ARRIVÉ !

Application plébiscitée, depuis le 14 mars 2022, les **professionnels** de l'Etablissement Public de santé de Lomagne (EPSL) bénéficient d'un **espace agent dédié aux Ressources Humaines** depuis le site Internet de l'établissement.

Cet **espace individuel** leur permet d'accéder à leur **planning personnel et de service**, de réaliser des demandes d'absences ou d'horaire en ligne ainsi que de consulter les communications internes via l'espace documentaire.



## ZOOM

### > PORTAGE DE REPAS À DOMICILE



Le **service de portage de repas à domicile** de l'Etablissement Public de santé de Lomagne **bénéficie aujourd'hui à plus de 75 personnes**. Les repas livrés sont élaborés par la cuisine centrale de l'établissement située sur le site de Fleurance.

La distribution de ces repas se fait **durant la matinée sur les créneaux souhaités par le bénéficiaire** et sous réserve des disponibilités du service. Elle est **gérée par les facteurs de la Poste** qui ont un rôle de **veille sociale** et alertent en cas de tout élément suspect ou situation à risque pour la personne à domicile.

Ce service peut se développer sur le territoire grâce à la **collaboration** mise en place **avec la Poste** ; l'objectif étant de proposer cette prestation à toute personne le nécessitant sur les **communes de Fleurance et territoires limitrophes**.

#### **Infos pratiques :**

Pour bénéficier de ce service, merci de contacter :

le 05.62.64.20.15 entre 13h00 et 14h00 du lundi au vendredi ou le 06.12.14.44.71 de 7h00 à 15h30 du lundi au vendredi.

Attention : s'inscrire au moins 48h à l'avance pour toute commande de repas.

# Centre Hospitalier de Lombez-Samatan

## ZOOM

### > INVESTISSEMENT SÉCUR DANS LE GERS : LE PROJET DE L'HÔPITAL DE PROXIMITÉ LOMBEZ- SAMATAN FAIT PARTIE DES PROJETS RETENUS

L'hôpital de proximité de Lombez-Samatan est engagé depuis de nombreuses années dans un projet de grande envergure qui consiste à **réhabiliter le site de l'hôpital pour sa partie sanitaire et construire sur un site indépendant son futur EHPAD.**

Dans le cadre des **investissements Ségur** dans le Gers, le projet de l'Hôpital de Lombez-Samatan fait partie des projets retenus. De ce fait une **visite a été organisée le 28 janvier 2022** en présence du Directeur général de l'ARS Occitanie, M. Pierre RICORDEAU, du délégué départemental de l'ARS du Gers, M. Didier-Pier FLORENTIN, du Préfet du Gers, M. Xavier BRUNETIÈRE, du Sénateur Alain DUFFOURG, du Député Jean René CAZENEUVE, du Président du conseil départemental Philippe DUPOUY, du Maire de Lombez Jean-Pierre COT et des représentants des associations des maires.

L'hôpital de proximité va pouvoir **poursuivre la phase d'étude de son projet** sanitaire et médico-social qui doit permettre d'**améliorer la prise en charge et de revoir les conditions d'accueil** dans les unités de médecine et de SSR, dans un souci de **modernisation et d'adaptation de l'offre aux besoins.**



*La reconstruction de l'EHPAD et la restructuration du site Hôpital visent à **améliorer** de manière substantielle la **qualité** et le **confort hôtelier** des hébergements notamment par la **suppression des chambres doubles.***

*Ce projet aura vocation à **favoriser le maintien de l'autonomie des personnes**, tout en privilégiant la **qualité des soins.***

Inscrit dans un environnement à échelle humaine, ce futur établissement favorisera une meilleure réponse aux attentes des résidents dans le respect de leurs singularités et le positionnera comme **site ressources ouvert et intégré dans la vie de la cité.**

Ce projet mixte à la fois **sanitaire et médicosocial** a évolué en tenant comptes des contraintes qui lui étaient posées en termes d'implantation, de diversité de l'offre, de cohérence architecturale et de financement. Les **différents scénarios**, établis en fonction de l'identification des besoins du bassin de vie, en cohérence avec les axes stratégiques du GHT, feront très prochainement l'**objet de validation et d'arbitrage** afin de permettre à l'établissement d'engager la **phase opérationnelle du projet.**



# Centre Hospitalier de Gimont

## REPLAY

### > PROJET D'ÉTABLISSEMENT 2022-2026

L'Hôpital de Proximité de Gimont est en cours de rédaction de son nouveau projet d'établissement avec l'aide d'un organisme extérieur. Il a pour objectif de définir la politique globale de l'établissement, son implication et son rôle au niveau territorial, régional et national.

Suite à un appel à candidature en janvier 2022, des groupes de travail pluridisciplinaire ont été constitués pour travailler d'avril à mai 2022 sur les thématiques suivantes :

- Le Projet Médical
- En cohérence avec le Projet Médical des Filières du GHT du Gers : les projets médico-soignants et les projets de Vie, de Vie Sociale et de Fin de Vie
- Le Projet Psychologique
- Le Projet Social
- Le Projet Qualité et Gestion des Risques
- Le Projet Eco-Responsable
- Le projet hôtelier, logistique et architectural
- Le projet Système d'Information

Le projet d'établissement finalisé sera présenté aux prochaines instances de juin 2022.

### > UN NOUVEAU SITE INTERNET

Afin de poursuivre son ouverture vers l'extérieur, la Direction du CH de Gimont a missionné un groupe de travail chargé de réviser l'image et le contenu du site internet de la structure.

Ce nouveau site permet d'accéder à la présentation :

- Des services sanitaires et médico-sociaux
- Aux modalités d'entrée en hospitalisation ou en EHPAD
- Aux offres d'emploi
- L'actualité de l'établissement

Mis en ligne depuis janvier 2022, il est consultable à l'adresse <https://hopital-gimont.fr>.



# Centre Hospitalier de Mirande

## ZOOM

### > LE SERVICE DE SOINS DE SUITE ET DE RÉADAPTATION

Le service de SSR, composé de **20 lits** et répartis en **18 chambres**, est destiné à prendre en charge les patients qui nécessitent une **rééducation et/ou la poursuite de soins médicaux**. Les soins palliatifs font également partie des compétences du service.

Il est dirigé par le **Dr Degraeve**, médecin interniste et gériatre, et organisé par la cadre de santé **Mme Duffau**. L'équipe soignante comprend des **infirmières**, des **aides-soignantes**, un **agent de service hospitalier** et l'équipe paramédicale est composée d'une **assistante sociale**, d'un **kinésithérapeute**, d'une **diététicienne**, d'une **psychologue** et d'une **ergothérapeute**. D'autres professionnels peuvent intervenir, en fonction des besoins tels que : pédicure, socio-esthéticienne, HAD, réseau de soins etc.

*L'**objectif principal** de la prise en charge, quelle que soit la pathologie, est une **réautonomisation en vue d'un retour à domicile**, optimisé éventuellement par l'**adaptation d'un plan d'aides**.*

Par défaut, le mode de vie est réorganisé vers une institutionnalisation : EHPA, EHPAD, USLD...

Le travail de coordination des soins, en équipe pluriprofessionnelle, s'intègre dans un **projet thérapeutique**, reposant sur un projet personnalisé de réadaptation.

Toutes **les chambres de ce service seront rénovées** dans le cours de l'année afin de moderniser les équipements et de faciliter la prise en soin par les soignants.

La richesse de la population accueillie, la diversité des soins techniques et la dimension relationnelle font du service de SSR de Mirande un **lieu de stage incontournable** pour les futurs professionnels de santé.



# Centre Hospitalier de Vic-Fezensac

## REPLAY

### > CRÉATION DU PASA (PÔLE D'ACTIVITÉS ET DE SOINS ADAPTÉS)

Le PASA constitue un des **axes forts du nouveau projet d'établissement** en cours de finalisation et s'inscrit dans le cadre du **plan Alzheimer**, visant **l'amélioration et la diversification de l'offre d'accueil** en établissement et ayant pour objectif d'offrir une **meilleure qualité de vie** aux résidents.

Des **travaux** dans l'**unité Alzheimer** ont ainsi été réalisés et un **comité de pilotage** s'est fortement investi pour définir l'organisation et le fonctionnement. Ce pôle permettra d'accueillir, dans la journée, les **résidents de l'EHPAD** (12 à 14 personnes) présentant des **troubles du comportement** modérés et des **activités sociales et thérapeutiques** y seront proposées.

La **visite de conformité** préalable à l'ouverture a eu lieu le **7 avril 2022**.

**Un très beau projet pour l'établissement.**

A suivre donc ...



## ZOOM

### > MME LAMBERT SANDRINE, DIRECTRICE-DÉLÉGUÉE DU CENTRE HOSPITALIER/EHPAD DE VIC-FEZENSAC

*Le Centre Hospitalier/EHPAD de Vic-Fezensac a le plaisir d'annoncer l'arrivée de **Madame LAMBERT Sandrine** au sein de l'établissement.*

Depuis le **03/01/2022**, Madame LAMBERT Sandrine a pris ses fonctions dans l'établissement de Vic-Fezensac à temps complet, qui relève d'un choix personnel.

Le Gers parce qu'elle le connaissait et l'apprécie...mais dès qu'elle a passé la porte, lors d'une visite, elle avoue s'être dit « **c'est celui-là !** »

Lors de cette visite en septembre 2021, elle a pu constater lors de rencontres avec l'ensemble du personnel qu'elle **partageait les mêmes valeurs**, la même ligne de conduite, à savoir le patient et le résident au centre de la prise en charge et de l'accompagnement. Elle travaille dans la **fonction publique hospitalière depuis 2003**.



Le **projet d'établissement** est ce qui va dicter la ligne de conduite pendant 3 à 4 ans, un projet très ancré territorialement en **lien avec le CH d'Auch et le GHT**.

Un autre projet également en cours est celui de **l'amélioration de la qualité dans la prise en charge dans le soin** avec un accent mis sur la **sécurisation** : sécurisation du parcours et des soins, sécurité des biens et des personnes, personnel compris.

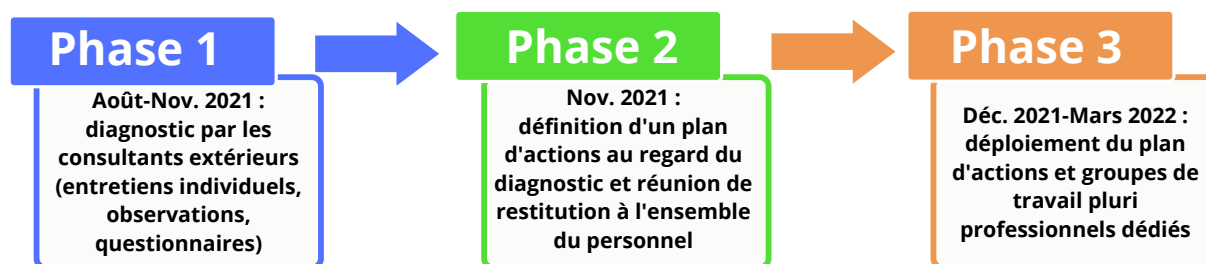
# Centre Hospitalier de Mauvezin

## REPLAY

### > MISSION D'AUDIT EN EHPAD

Suite à des **dysfonctionnements liés aux organisations** de travail, l'Établissement a engagé une **mission d'audit externe et d'accompagnement aux changements** pour le service de l'EHPAD. Elle a débuté en Juin 2021 par une réunion d'information destinée à l'ensemble du personnel.

L'audit réalisé par un **cabinet extérieur** s'est déroulé en trois phases :



Du fait de la **crise sanitaire**, les **travaux de groupe ont été retardés** et la **restitution en Assemblée Générale n'a pu avoir lieu**.

Les **groupes de travail** se sont donc **poursuivis en Février/Mars 2022** sur les thèmes suivants : animation et vie sociale, construction de cycles de travail et rédaction de nouvelles fiches d'activités. La **restitution** à l'ensemble des professionnels de l'Établissement aura lieu en **Mai 2022**.

## ZOOM

### > L'ÉQUIPE MÉDICALE

*L'équipe médicale intervenant dans l'établissement est composée de **5 médecins libéraux** : Dr Fabien **FOURCADE**, médecin coordonnateur du SSR, Dr Sylvie **DOMAS**, Dr Nicole **FICHOT**, Dr Lisa **N'GUYEN** et Dr Loïs **CABARROU** nouvellement installé.*

Comme dans la plupart des hôpitaux de proximité du Gers, les médecins qui prennent en soin les patients sont des **médecins généralistes**. Chaque jour, leur **activité ambulatoire** auprès de la population doit s'accorder avec le **temps à consacrer à leurs fonctions hospitalières** (réponse aux urgences, réalisation des entrées, suivi des patients, participation aux instances, etc.). Comme souvent, une bonne organisation est le garant d'une qualité de soins préservée, quelle que soit la casquette portée. La **présence d'internes en formation** auprès des praticiens permet aux futur(e)s consœurs et confrères de découvrir la pratique en hôpital de proximité, unique car **en lien avec la pratique hospitalière spécialisée et la vie à la maison**.

L'Hôpital de Proximité de Mauvezin a la chance d'avoir au sein de sa commune une **Maison de Santé Pluridisciplinaire** avec une équipe de **4 médecins dynamiques** et force de proposition pour faire avancer les projets communs en favorisant le **lien ville-hôpital** déjà existant depuis de nombreuses années. Ce fonctionnement permet une meilleure organisation du **dispositif de soin territorial** et l'assurance d'une **continuité de l'offre de soins**.