

AVRIL 2022

LE LIEN

LE JOURNAL INTERNE DU CH D'AUCH



Une partie de l'équipe de la filière bariatrique

FOCUS SERVICE
FILIÈRE
BARIATRIQUE
PAGE.4


Centre
Hospitalier
d'Auch
EN GASCOGNE
Soigner & prendre Soins

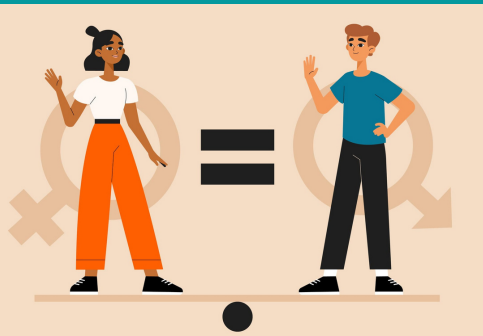
INTERVIEW
ERIC
DOCET
PAGE.6

DON



L'Association Gersoise de Crémation, présidée par Mr Alain Scourzic, a fait un don de 30 000 euros au CHA pour des services spécifiques que sont : la pédiatrie, l'oncologie, la chirurgie orthopédique, le secteur Alzheimer, le mammographe et autres.

ÉGALITÉ HOMME/FEMME



Dans le cadre de l'élaboration du plan d'action relatif à l'égalité professionnelle entre les femmes et les hommes, le CH a mis en place un groupe de travail prénommé « égalité professionnelle ».

Le but ? Échanger sur les problématiques afin de trouver des solutions concrètes.

VISITES AU CHA

Depuis le lundi 14 mars, une nouvelle organisation est en place :

VISITES

- 1 personne par jour pour le patient en chambre simple
- En chambre double, les visites se font à l'extérieur du service
- Les autres situations seront étudiées au cas par cas

MATERNITÉ

Le co-parent est autorisé à rester pendant le séjour mais à la première sortie à l'extérieur il ne pourra pas revenir dans le service

CONSULTATIONS

1 accompagnant au maximum pour la consultation du patient

EXPOSITION



Une exposition de photographies du club photo de la ville d'Auch nommé "Iso" est en place !

Ce club qui compte une trentaine d'adhérents et qui existe depuis 30 ans, expose 24 photos au niveau du RDC de l'accueil jusqu'à mi-avril.

IFAS



Les élèves de l'Institut de Formation d'Aide-Soignant étaient présents à l'EHPAD et à l'USLD dans le cadre de leur formation les 16, 17 et 18 mars dernier.

Ils étaient invités à découvrir l'animation en participant à des activités. Ainsi, les patients et les résidents ont pu cuisiner des muffins, réaliser une activité manuelle sur le thème de Pâques, s'essayer à la relaxation, faire travailler leur mémoire par des jeux etc.

Les équipes d'animation du CH ont ainsi pu faire découvrir aux étudiants leur métier pour le plaisir de tous !

ISOLATEUR



Le nouvel isolateur du service de la pharmacie est arrivé et il est en service depuis le 30 mars.

COMMISSION DES USAGERS

LE RÔLE DES REPRÉSENTANTS DES USAGERS



Jacques Tufner




Hélène Dousset



Gabrielle Tys



Pierre Puyol

 Ils sont à l'écoute des usagers et de leurs proches pour les accompagner dans leurs démarches. Ils contribuent notamment à une meilleure qualité dans l'accueil des patients.

Qui sont-ils ?

- > Des bénévoles, des membres d'une association agréée par le Ministère de la santé
- > Mandatés par cette association et nommés «Représentants des Usagers» par le Directeur de l'Agence Régionale de Santé

Quelles sont leurs missions ?

- > Participer à la Commission Des Usagers (CDU) ainsi qu'aux différentes Instances et Commissions de l'Etablissement
- > Veiller au respect des Droits des Usagers
- > Contribuer à l'amélioration de la Qualité de l'Accueil des usagers et de leurs proches
- > Accompagner les usagers lors de médiation

Quelles sont leurs activités ?

- > Porter la parole des usagers et des aidants
- > Participer à des évaluations et à des actions d'information des usagers
- > Etre force de proposition vis-à-vis de :
 - l'accès aux soins et aux parcours de soins
 - l'analyse de la satisfaction ainsi que des plaintes et réclamations
- > Valider le rapport d'activité de la CDU
- > Participer à la certification de la Haute Autorité de Santé

Comment les contacter ?

Ils sont joignables par l'intermédiaire du secrétariat de la Commission des usagers (mail : usagers@ch-auch.fr)

> M. Jacques TUFNER, Association FNATH*

*FNATH : Association Nationale des Accidentés de la vie et Handicapés

> Mme Hélène DOUSSET, Association VMEH*

*VMEH : Visiteurs de Malades en Etablissements Hospitaliers

> Mme Gabrielle TYS, Association FNATH*

*FNATH : Association Nationale des Accidentés de la vie et Handicapés

> M. Pierre PUYOL, Association UNAF*

*UNAF : Union Nationale des Associations Familiales

FOCUS SERVICE

FILIÈRE BARIATRIQUE

La filière bariatrique s'est dotée depuis décembre 2021 d'un nouveau programme de rééducation.

Quel est l'objectif de ce programme ?

L'objectif de ce programme est de venir compléter la filière bariatrique hospitalière existante en proposant la mise en place d'un programme sport-santé axé sur des ateliers d'activité physique adaptée, des conseils diététiques et un soutien psychologique.

Pourquoi a-t-il été mis en place ?

L'obésité est une maladie chronique qui touche 17% de la population française et qui est devenue un objectif prioritaire de santé publique.

En quoi consiste ce programme ?

Le but était d'inscrire ce programme en pré ou post-opératoire. Il est axé sur la mise en place d'une activité physique adaptée, de séances personnalisées de soins de kinésithérapie et d'un travail en balnéothérapie. La diététicienne et la psychologue interviennent également pour accompagner le patient.

Il est également proposé aux patients :

- un atelier d'image corporelle et économie du rachis (colonne vertébrale) animé par une ergothérapeute
- des séances de relaxation animées par une aide-soignante de kinésithérapie, formée à l'hypnose
- un atelier de relaxation et d'étirements animé par une aide-soignante de kinésithérapie, ancienne coach sportive

Quelle est la durée du programme ?

Il dure 3 semaines et se déroule en hospitalisation de jour.

Quel est le retour des patients ?

Les sessions ont été très bien accueillies par les patients et ils repartent d'ores et déjà motivés, avec de nouvelles idées d'aménagement de leur quotidien et une prescription d'activités physiques adaptées. Ils ont notamment proposé de rebaptiser le programme : "remise en forme".

Quelle suite pour le patient ?

Trois mois après le programme de rééducation, une réévaluation sera mise en place pour le patient.



Un grand merci à l'ensemble de l'équipe de Médecine Physique et Réadaptation et du plateau technique pour leur implication.

Un merci particulier à Benoît, Cécile, Séverine, Anne-Marie, Mellie, Laure, Florence, Cédric, Cendrine, Isabelle et Virginie.

RÉALITÉ VIRTUELLE

La **Mutuelle Nationale des Hospitaliers** propose aux établissements hospitaliers des journées prévention destinées au **bien-être des agents**.

Le jeudi 3 mars dernier, ce sont 30 agents du Centre Hospitalier d'Auch qui ont bénéficié d'un moment de détente et de relaxation grâce à la **thérapie immersive HypnoVR** durant 20 minutes !
Plage tropicale, fond sous-marin, paysage d'hiver, traversée des 4 saisons, pas moins de **6 programmes au choix** !



Quelques ressentis :

"Du bonheur à l'état pur ! Se retrouver et se poser, prendre du temps pour moi-même pour une fois ! Un grand merci."

"Un vrai moment de détente. A renouveler ! Merci."

"Expérience à vivre au moins une fois, très relaxant, à refaire. Merci beaucoup !"

"Expérience agréable et relaxante."

L'INTERVIEW DU MOIS

ERIC DOCET



Chef de projet pour le déploiement du Dossier Patient Informatisé pour le Groupement Hospitalier de Territoire du Gers, Monsieur Docet a rejoint le CHA depuis le 1er février 2022.

Quel est votre parcours ?

Après un **Master 2 en Architecture Logicielle**, j'ai passé **douze ans dans une entreprise de service numérique**. J'ai tout d'abord travaillé en tant que **concepteur fonctionnel d'applications** (analyse de besoin, rédaction de dossier de conception), dans le domaine du recouvrement pour le **service public**. J'ai ensuite évolué vers un poste de **chef de projet**. Mon rôle était alors de piloter des projets informatiques, de l'expression d'un besoin par les utilisateurs, jusqu'à la livraison du logiciel. J'ai récemment quitté ma ville d'origine (Nantes) pour **m'installer dans les Hautes-Pyrénées**, à la frontière gersoise.

Pourquoi le CHA ?

Après une étape de vie dans l'**humanitaire**, j'ai eu la volonté de trouver un poste dans un **secteur proche de l'humain**. L'offre d'emploi proposée par le CH d'Auch a donc tout de suite attiré mon attention. Bien que le milieu de la santé soit nouveau pour moi, je suis heureux de l'intégrer, et mettre à profit mes expériences passées.

Quelles sont vos missions ?

Ma mission est le **déploiement du Dossier Patient Informatisé** pour l'ensemble des établissements du **Groupement Hospitaliers du Gers**.

J'ai à cœur la pleine réussite de ce projet qui s'articule selon moi suivant **plusieurs axes** :

- **l'installation d'un logiciel** qui répond aux besoins de l'ensemble des utilisateurs, et qui contribue à l'amélioration du suivi des patients ;
- la **formation de l'ensemble du personnel** de santé, sur les 10 établissements du territoire ;
- la satisfaction de chacun sur l'utilisation du logiciel ;
- la convergence de l'organisation et des pratiques sur le territoire ;
- un **fort esprit d'équipe** de tous les acteurs du déploiement, qui permettra d'évoluer dans un environnement dynamique, collaboratif et pragmatique.

En tant que chef de projet DPI, je suis **chargé de l'organisation et du déroulement du projet**, pour **respecter les besoins et les contraintes** de chaque établissement, et aussi les contraintes réglementaires, contractuelles et budgétaires.

Par ailleurs, je **coordonne les interactions entre tous les acteurs du projet** : les experts métier (équipe de référents des différents métiers de la santé, représentés dans les 10 établissements du GHT), les équipes des services informatiques, ainsi que l'éditeur du logiciel.

Qu'est-ce que vous préférez dans votre métier ?

Ce que je préfère dans mon métier est la **diversité de mes activités** au quotidien, qu'elles soient techniques, métiers et solutions, contractuelles, financières ...

Les **liens humains**, avec des acteurs variés, sont au cœur de ma mission. Sortir d'un atelier métier avec une équipe du personnel soignant, poursuivre par une réunion de négociation avec un éditeur logiciel, et travailler ensuite avec l'équipe technique informatique. Voilà ce qui dynamise mon quotidien et ma mission aujourd'hui.

FORMATIONS



CESU

MAI

- **AFGSU 2** : 10-11-12
- **Recyclage AFGSU 2** : 9
- **Recyclage AFGSU 1** : 13

JUIN

- **Damage control** : 3 → **Nous vous attendons nombreux !**
- **AFGSU 2** : 7-8-9
- **Recyclage AFGSU 2** : 10



05 62 61 37 17 / cesu32@ch-auch.fr

Durant ces 2 mois, le CESU assurera également 4 sessions d'AFGSU 2 à l'IFMS, 1 session AFGSU 2 à l'AFTRAL (formation des auxiliaires ambulanciers) et continuera la formation MSP-IDS (Médecins Sapeurs-Pompiers Intervenant à la demande du SAMU) en partenariat avec le SDIS et l'ARS.

SERVICE FORMATION

MAI

- **Travail sur écran** : 10
- **Faire face aux situations d'agressivité** : 10
- **Gestes de self défense** : 12
- **Education thérapeutique du patient (4° module)** : 12-13
- **Hypnose niveau 2** : 13
- **Détresse cardio-respiratoire** : 16-17
- **Manutention PRAPALM** : 16-17
- **Transmissions ciblées** : 18
- **Référents diabète** : 20
- **Gestion du stress** : 23-24
- **Tutorat paramédicaux** : 25
- **Formation formateur** : 30-31-1er juin

JUIN

- **Manutention charges** : 2-3
- **Education thérapeutique du patient (5° module)** : 7
- **PEC troubles psychiatriques en EHPAD** : 8-9-10
- **Manutention PRAPALM** : 9-10
- **Douleur et soins palliatifs** : 9-10
- **Transmissions ciblées** : 15
- **Accueil et l'accès aux soins des personnes handicapées (module 2)** : 16-17
- **Tutorat paramédicaux** : 16-17
- **Gestion du stress** : 20
- **Référents hygiène** : 21
- **Hypnose (niveau 2)** : 23

N'hésitez pas à vous rapprocher de votre supérieur hiérarchique pour vous inscrire, des places restent disponibles !



Mme SIAMES Chantal, 61 31 23 / Mme CLEMENTE Stéphanie, 61 36 60 / formation@ch-auch.fr

VACANCES DE POSTES

- Médecins :

Médecine du travail, Médecine Urgence, Pneumologie, Gériatrie, Médecine Physique et de Réadaptation, Neurologie, Oncologie, Diabétologie, Infectiologie, Médecine Générale

- Cadre de santé ou faisant fonction :

Urgences, EHPAD, Pharmacie à Usage Interne – Stérilisation

- Infirmier(e)s :

Gastro-Entérologie Néphrologie, Chirurgie Viscérale et Digestive, Pool de remplacement, SSR Gériatrique, Bloc Opératoire, Rhumatologie-Infectiologie et Oncologie, Explorations cardiaques, Service Endoscopies

- Infirmier(e) Puériculteur(trice)

- Aide-soignant(e)s :

USLD/EHPAD, Gastro-Entérologie Néphrologie, SSR Gériatrique

- Informatique :

Technicien(ne) informatique et télécom,
Technicien(ne) Supérieur(e) ou Ingénieur(e) Junior – Intégration SI et Administration Applicative

- Agent de Stérilisation

- Contrôleur(se) de gestion RH – Référent(e) informatique et budgétaire de la DRH

- Gestionnaire Marchés et Approvisionnements

- Chef d'équipe Réseaux - Service Technique



s.drh@ch-auch.fr

05 62 61 31 06

