

FÉVRIER 2021

LE LIEN

LE JOURNAL INTERNE DU CH D'AUCH

Une partie de l'équipe de vaccination anti-Covid



NEWS

LA VACCINATION
ANTI-COVID

FOCUS SERVICE

LE DON D'ORGANE



Note de la rédaction

Bonjour à tous,

Le saviez-vous ? *Le Lien* est désormais **disponible directement sur votre intranet** !

Par sa dématérialisation, nous espérons en **faciliter l'accès** à tous à tout moment et en **limiter les éditions papier** dans un souci de respect de l'environnement.

Concernant les prochains numéros, n'hésitez pas à nous envoyer vos sujets, anecdotes, récits et plus simplement tout ce que vous voudriez voir apparaître au sein de ce journal qui est avant tout le vôtre. *Le Lien* est là pour mettre en avant votre travail et vos projets.

Nous attendons avec impatience vos sujets sur communication@ch-auch.fr

Le Comité de Pilotage

SOMMAIRE

Les news	3	Comité de Sécurité	7
Focus service	4/5/6	transfusionnelle et hémovigilance	
		Formations	8

1

VACCINATION



Depuis le 8 janvier, le CHA a ouvert les portes de son centre de vaccination anti-Covid à destination des professionnels de santé de plus de 50 ans ou ayant des comorbidités.

Sa mise en place et son fonctionnement ont mobilisé et mobilisent toujours de nombreuses personnes que le CHA souhaite remercier pour leur réactivité et investissement.

L'équipe de vaccination est composée, tout service confondu, de : médecins dont médecins retraités autrefois praticiens hospitaliers, d'infirmières, de personnels administratifs du bureau des entrées et de secrétaires.

2

MÉDECINS

1 nouveau médecin est arrivé le 04 Janvier :



Dr SUNKUR Dashant,
Praticien attaché associé au
service Court Séjour
Gériatrique.

3

POSTELO

Une nouvelle plateforme à destination des médecins généralistes du Gers leur permettant de poser des questions aux médecins spécialistes du CHA.

6 services sont à ce jour opérationnels :

Rhumatologie, Médecine vasculaire, Médecine interne - immunologie, Diabétologie, Hématologie, Maternité et Gynécologie, Pédiatrie.

4

EXPOSITION



De l'art au CH :

Une exposition de peinture d'art abstrait par Christian Joubert.

Elle se situe au niveau du RDC de l'accueil jusqu'à fin février.

FOCUS SERVICE

LE DON D'ORGANE

- La CHPOT mais qu'est-ce que c'est ?

C'est la Coordination Hospitalière de Prélèvement d'Organes et de Tissus

> Depuis 2001, c'est un service mis en place pour **organiser et coordonner** les prélèvements d'organes et de tissus.

Le don repose sur **trois grands principes** :



> **Nous sommes tous donneurs d'organes et de tissus.** C'est le consentement présumé. **Il n'est pas nécessaire de posséder une carte de donneur.**

Si l'on est contre, il faut **s'inscrire sur le Registre National des Refus** ou en **exprimant** son **opposition** à ses proches : par écrit et/ou par oral

- Combien de personnes travaillent au sein de ce service ?

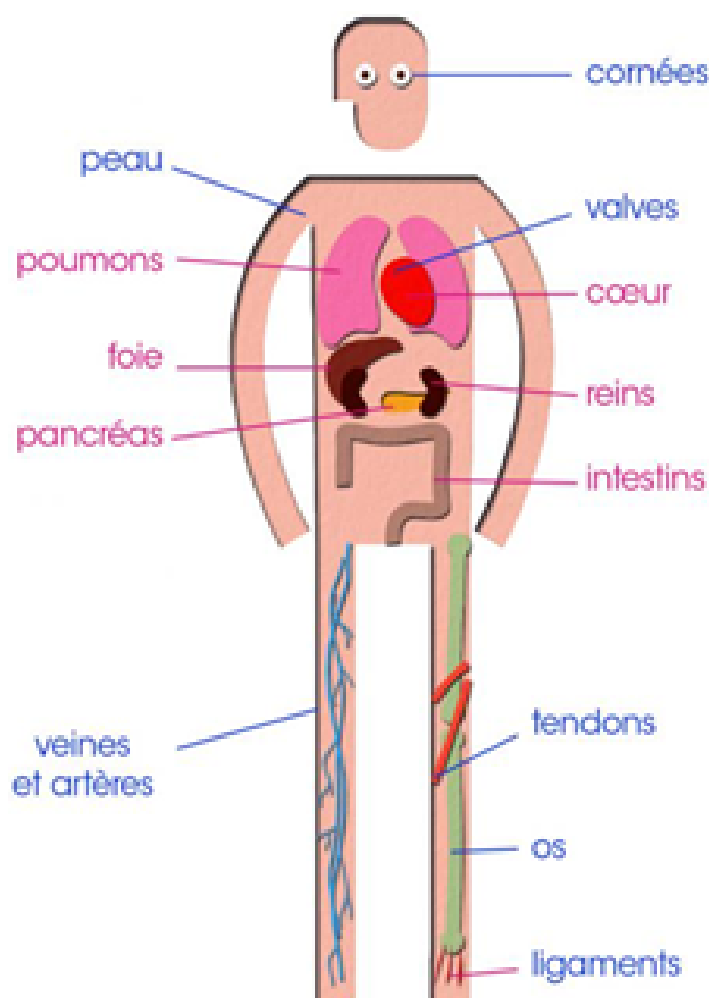


- > Dr **Fabienne BIROT-JAULIN**, médecin coordinateur et responsable d'Unité Fonctionnelle
- > Mesdames **Valérie BETH**, **Bénédicte BROQUERE** et **Stéphanie JOSEPH**, infirmières
- > Un **cadre de santé** référent : celui de Réanimation

• Quelles sont les missions de la Chpot ?

- > **Recenser** les **donneurs** potentiels
- > **Constituer** le **dossier** donneur
- > **Aborder** le don et accompagner les **proches**
- > **Organiser et gérer** les prélèvements d'organes et de tissus
- > **Former et Informer** le personnel et le public
- > **Assurer** toutes les **traçabilités**

• Quels organes et tissus greffe-t-on ?



• Le don de cornées au CHA

Elles peuvent être **prélevées dans tous les services de soins**, sur des patients décédés.

Les soignants ont un rôle important dans le signalement des décès.

Plus vite la CHPOT est informée d'un décès, plus vite le dossier médical est étudié : un prélèvement de cornées peut être réalisé dans les **24h suivant le décès**.

Après **élaboration du dossier** par l'infirmière en collaboration avec le médecin et la **recherche de non opposition** au don du défunt, le prélèvement est réalisé dans des **conditions chirurgicales**, à la **chambre mortuaire**.

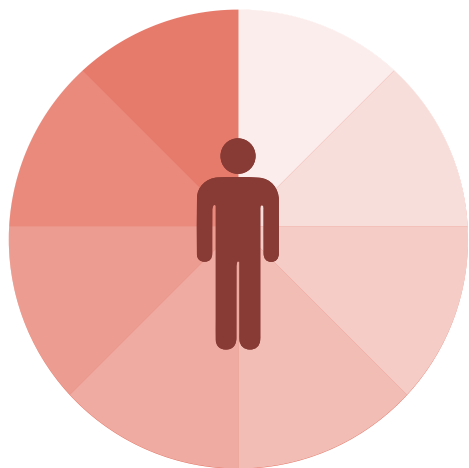
C'est un **acte rapide** et qui permet de disposer du corps dans la journée.

**80
cornées
ont été
prélevées
en
2019-2020
au
CHAG**

> Les docteurs BIROT-JAULIN, LARGETEAU et SEINGER sont les **médecins préleveurs au CHAG**.

La **greffe de cornée** constitue le **seul traitement d'un kératocône** (maladie dégénérative de l'œil atteignant des personnes jeunes) et de certaines séquelles de plaie, d'infection, de brûlure de la cornée.

Elle permet à un malvoyant de recouvrer la vue.



> **6000 patients** sont sur **liste d'attente** et **3000 patients** sont **greffés** chaque année

> Le taux de **réussite** est **important**, les risques de rejet sont faibles

> **C'est la greffe la plus simple à réaliser**

• **Le don d'organes au CHA**

Le **Prélèvement Multi-Organes** (PMO), peut être envisagé chez un **patient sous ventilation mécanique** et pris en charge en réanimation évoluant vers une **mort encéphalique** (le plus souvent dans les suites d'un AVC massif ou d'un traumatisme crânien grave).

Dès la mort constatée et confirmée par un examen paraclinique, le **processus de don est débuté**.

Il est possible grâce à l'implication et la collaboration de TOUS : professionnels soignants, administratifs et techniques du CHA, et coordonné par l'Infirmière de la CHPOT d'astreinte.

Grâce à tous, de 2015 à 2020, ce sont 61 greffes d'organes qui ont pu être réalisées.

> **5 901** c'est le nombre de **greffes** réalisées **en France en 2019**

> **+ de 63 000** personnes **vivent** en France grâce à un **organe greffé**

> **+ de 26 000** personnes sont **en attente** d'une greffe.

COMITÉ DE SÉCURITÉ TRANSFUSIONNELLE ET HÉMOVIGILANCE (CSTH)



> **Présidé par le Dr Vaillant, il a pour mission de coordonner les pratiques au sein de l'établissement pour garantir la qualité et la sécurité de la chaîne transfusionnelle.**

Malgré la crise sanitaire, les **référénts d'hémovigilance** ont tout de même **continué leurs actions**. Le CSTH s'est réuni le 12 janvier 2021 pour faire un **bilan** de l'année 2020.

- **Deux principaux objectifs seront menés sur le premier semestre 2021 :**

> Une **enquête auprès du personnel infirmier** à partir de février pour faire le **point sur les pratiques transfusionnelles**. Une forte participation est espérée afin de cibler les **axes d'amélioration** et répondre aux besoins présents que ce soit en terme de formation, de formalisation de conduites à tenir, d'organisation, etc.

> En parallèle, les référénts d'hémovigilance travaillent à l'**actualisation de l'ensemble de la documentation** interne concernant la chaîne transfusionnelle (protocoles, formulaires,...) pour une diffusion dans le courant du 1er semestre 2021.

- **Quelques chiffres sur la transfusion au CHA en 2020 :**

Parmi les 3 761 poches de produits sanguins labiles (PSL) délivrées par le site de délivrance de l'Etablissement Français du Sang (laboratoire) :

> **3 725 poches ont été transfusées > 26 poches ont été retournées > 10 poches ont été détruites**

En tant qu'établissement en santé réalisant des transfusions, nous devons consacrer nos efforts sur 2 axes : le bon usage des PSL délivrés (pour éviter le «gaspillage» ou la destruction de PSL par non-respect du circuit transfusionnel ou des conditions de conservation) et la pertinence des transfusions réalisées.

Pensez au don du sang !

Le sang, les plaquettes et le plasma sont des **denrées rares**. L'EFS a rappelé que les **réserves diminuent** et **encourage les citoyens** à participer aux campagnes de don.

Les PSL issus des dons de sang, ont une **durée de vie limitée**. C'est pourquoi, la **mobilisation des donneurs est nécessaire** de manière régulière et continue.



ESPACE FORMATIONS

Vos formations au sein du CHA

- *Faire face aux situations de violence et d'agressivité* : 4-5 février
- *Douleur et soins palliatifs* : 4-5 février
- *L'IDE face aux détresses cardio-respiratoires* : 8-9 février
- *Gestes de self défense (personnel soignant)* : 10 février
- *Manager une petite équipe* : 11-12 février



Pour tout renseignement vous pouvez contacter le service formation :
Mme SIAMES Chantal, responsable formation au 61 31 23
Mme CLEMENTE Stéphanie, gestionnaire formation au 61 36 60
et par mail : formation@ch-auch.fr