

M A R S 2 0 2 1

LE LIEN

LE JOURNAL INTERNE DU CH D'AUCH



FOCUS SERVICE
DIÉTÉTIQUE
PAGE.4

L'INTERVIEW
DR PELLERIN SARAH
PAGE.5

CME
SES MISSIONS
PAGE.7

LES NEWS

1

DIRECTRICE DES SOINS



Madame Vanessa Bompert, nouvelle Directrice des Soins, Qualité et Gestion des Risques est arrivée le 15 Février et remplace Monsieur Nicolas Paleni qui est Chargé de missions au Centre Hospitalier de Vic-Fezensac.

2

MAMMOGRAPHIE

Avec le soutien de la Ligue Contre le Cancer, le CHA souhaiterait mettre en place une activité de mammographie.

En effet, le projet répond pleinement à la politique nationale de dépistage organisé du cancer du sein .

Ce projet ne pourra voir le jour qu'avec des aides financières externes.

3

MÉDECINS

2 nouveaux médecins sont arrivées en Février :



Dr DIAB Sandy,
Praticienne Attachée Associée
en service de pédiatrie.



Dr SAAD Sarah,
Médecin généraliste,
Praticienne Attachée Associée
partagée entre le service de
Chirurgie Orthopédique et la
Médecine Physique et de
Réadaptation.

4

HYPNOSE



L'hypnose au CHA existe depuis 8 ans suite à la rencontre de deux infirmières, Mme Maas et Mme Queralt.

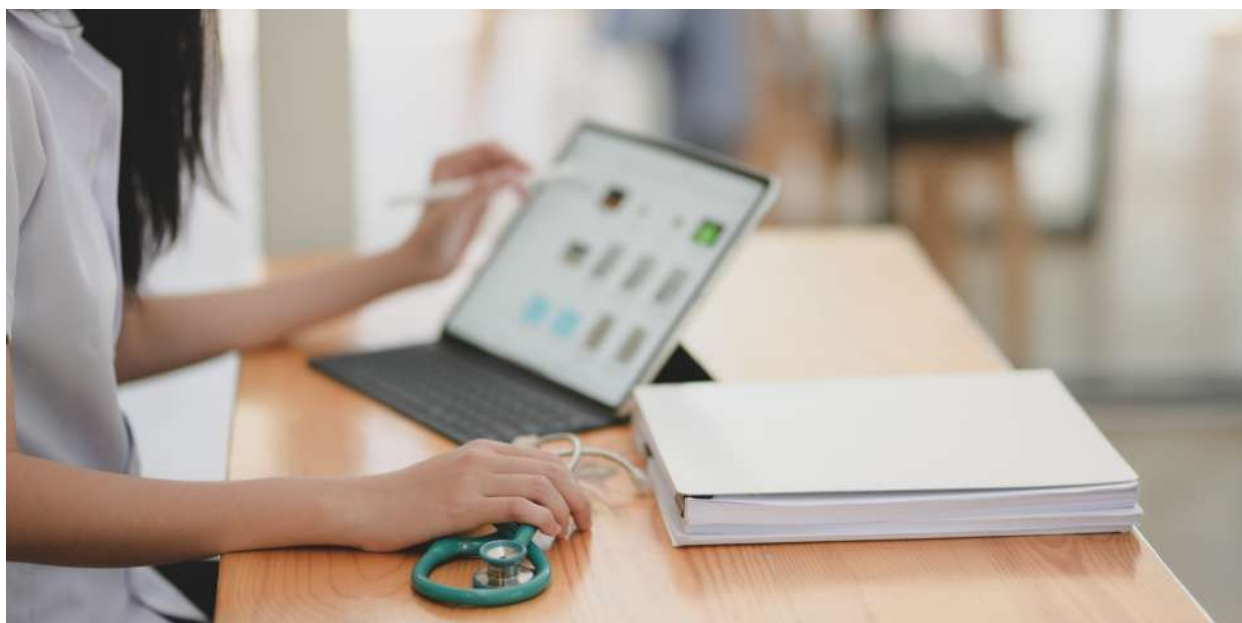
Aujourd'hui il est proposé entre autres, pour les examens d'IRM, aux personnes anxieuses, claustrophobes ou en proie à leurs angoisses de bénéficier de techniques hypnotiques.

Ces différentes techniques ont prouvé leur efficacité et ont permis aux patients de gagner en confiance et en confort.

Félicitations à nos équipes et à Aude Sartori, diplômée en hypnose médicale qui est la manipulatrice référente !

PROJETS 2021

- > Installation du nouvel **IRM du GIE IMEGA**
- > Installation du **scanner** pour le compte du CHA
- > Installation, si possible, d'un **mammographe et d'un échographe** afin de participer activement au dépistage et à la prévention des **cancers du sein**
- > Installation d'un **2ème ascenseur à l'USLD**
- > Création d'une **Pharmacie à Usage Interne multi-sites** avec le CH de Vic-Fezensac
- > Mise en place d'un **logiciel de géolocalisation** des transports y/c transports internes
- > **Projet d'établissement :**
 - Finalisation du **projet medico-soignant**
 - Élaboration d'un **schéma directeur des travaux** avec l'appui de la société Embase
 - **Finalisation de l'ensemble des projets** composant le projet d'établissement
 - Réalisation d'un **audit organisationnel** et du **projet de vie à l'EHPAD et à l'USLD**
- > Mise en place du **parcours de santé** des **troubles spécifiques du langage et de l'apprentissage** (TSLA) avec l'association Occitadys



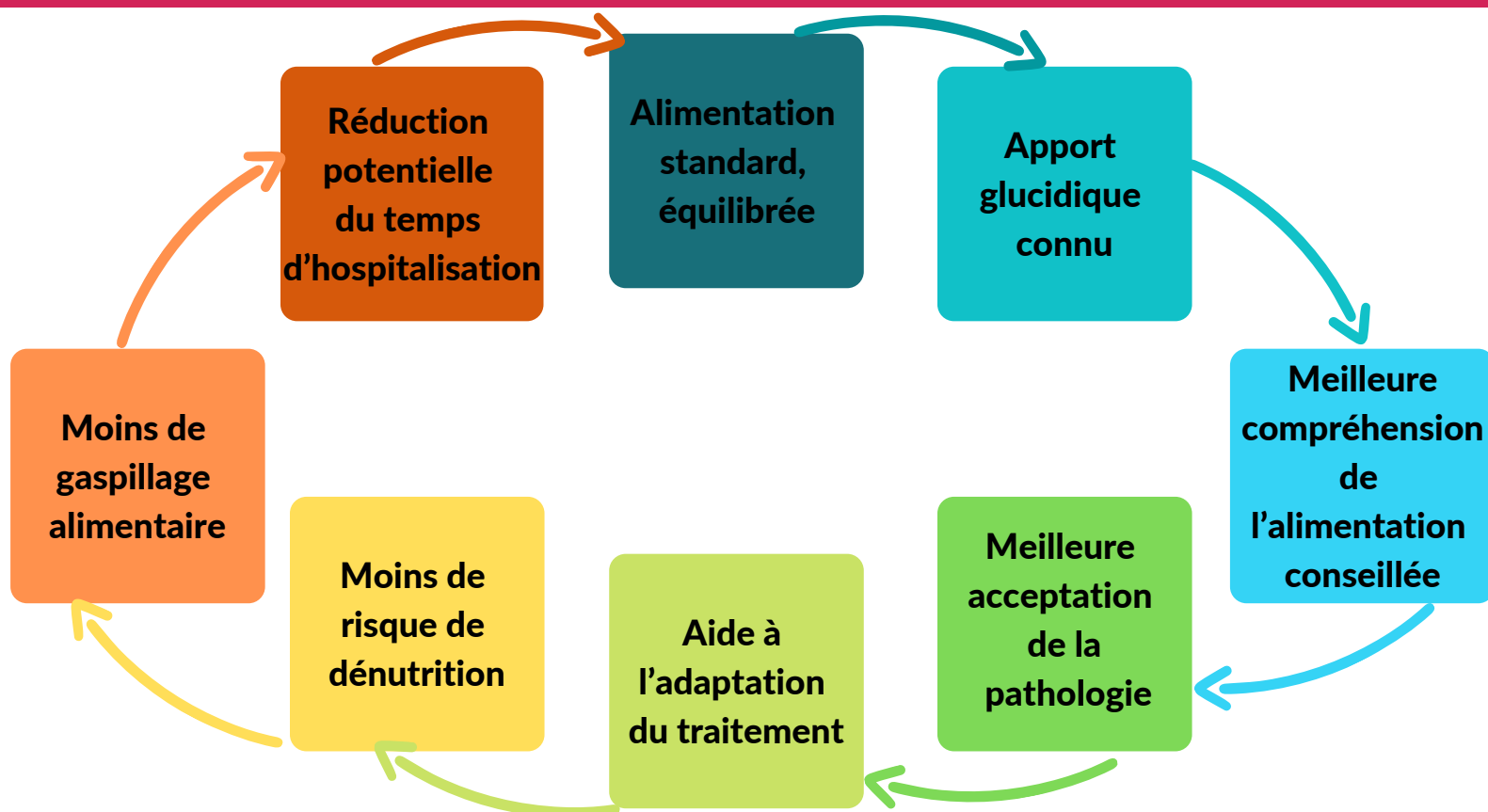
FOCUS SERVICE : DIÉTÉTIQUE

Le 8 mars 2021 stop au mot « régime » !

Depuis un an, les équipes des diététiciennes, de restauration et des médecins (diabétologues, cardiologues) travaillent à **améliorer l'offre alimentaire** en s'appuyant sur les nouvelles **recommandations 2019** de la **SFNCM** (Société Francophone Nutrition Clinique et Métabolisme).

Les **objectifs** de ces recommandations sont de **rationaliser et harmoniser les pratiques liées aux prescriptions d'alimentation thérapeutique**.

Les avantages sont multiples tant pour les patients que pour les équipes.



Les équipes de diététiciennes et de restauration ont travaillé sur plusieurs points :

- Création de **nouveaux menus** et de nouvelles recettes mis en place à partir du 8 mars
- Information des fiches techniques
- Calcul des teneurs en glucides et en sodium des menus
- **Réduction des teneurs en sucres des desserts**
- Suppression des desserts industriels
- Régularité des portions servies
- **Formation des équipes soignantes et de restauration**

>Toujours en s'appliquant à travailler avec des fournisseurs locaux.

L'INTERVIEW DU MOIS

Docteur Pellerin Sarah
Médecin infectiologue

Quel est votre parcours ?

Je suis **originaire de La Rochelle**, où j'ai passé mon enfance. **Petite**, je voulais exercer à la Croix Rouge et **faire de l'humanitaire**.

Je dépendais de la faculté de médecine de **Poitiers**, où j'ai réalisé tout mon cursus de l'externat de **2007 à 2012**. Pendant mon **externat** j'ai commencé des petites missions, notamment à **Madagascar**, où avaient vécu mes parents, dans des **dispensaires, des centres d'accouchements, des centres de dépistages de VIH**.

A la suite du concours de l'internat, je me suis orientée initialement vers un **Diplôme d'Etude Spécialisé (DES) de médecine générale à Clermont-Ferrand**. J'ai pu m'inscrire dès la première année à des **Diplômes Universitaires de maladies infectieuses** et réaliser ma maquette pour le **Diplôme d'Etudes Spécialisées Complémentaires de maladies infectieuses**, avec le soutien du Pr LESENS et le Pr LAURICHESSE.

J'ai fait ma 1^{ère} **année d'assistanat à Saint-Laurent du Maroni en Guyane**, j'ai toujours préféré la médecine tropicale dans notre vaste spécialité des maladies infectieuses. **J'ai beaucoup appris, surtout humainement et socialement**.

Puis j'ai eu un petit garçon et j'ai dû rejoindre des conditions de vie plus simples, donc je suis allée en **Guadeloupe au CHU à Point-à-Pitre**, sous la direction du Pr HOEN, qui travaillait beaucoup sur le thème du VIH et des endocardites.

Au bout de 2 ans, j'ai eu besoin de rentrer, les conditions de travail sont difficiles quand on s'investit trop pour combler les manquements économiques, humains et la rigueur.

Pourquoi le CH d'Auch ?

Mes amis de faculté de médecine exerçaient à Toulouse, j'ai donc **pris contact avec le Pr DELOBEL qui m'a proposé ce poste d'assistant partagé**.

J'ai **beaucoup appris de l'exercice solitaire au CHA**, sans équipe initialement. Les médecins sont faciles d'accès, c'est une petite famille. J'ai été étonnée par le recrutement des patients, consultation en dernier recours. **J'ai appris à exercer loin du plateau technique que j'utilise habituellement au CHU**.

Mon travail ici était compensé avec l'activité de salle au SMIT à Purpan, où j'ai poursuivi ma formation et intégré leur belle et humble équipe.



Votre service

Après **2 ans** à exercer **seule au CHA à 50%**, j'ai été **rejointe par le Dr Sophie ANCELLIN** qui arrive de l'Hôpital Joseph Ducuing.

Nous avons pu **continuer de développer notre activité**, à travers le suivi quotidien des hémocultures, la surveillance des antibiotiques, les consultations variées (file active de 90 patients VIH), VHB, VHC, fièvre Q, fièvre au long cours, tuberculose, endocardite etc.

Nous avons une **activité d'hôpital de jour** pour les bilans annuels et de courtes hospitalisations et nous avons également une **activité d'avis au lit du patients** (environ 15-20 par jour) et d'avis auprès des **médecins généralistes du Gers et des hôpitaux / SSR EHPAD périphériques**.

Actuellement nous **supervisons les patients de l'unité COVID** (3 staffs hebdomadaires à minima) et **la vaccination**.

Nous avons pu monter une RCP pied diabétique, RCP ortho-septique. Nous exerçons actuellement à 1.4 temps plein, d'où la **difficulté d'y associer une activité de salle avec des lits d'hospitalisation**.

Ce ne sont pas les projets qui manquent, plutôt la disponibilité !

L'impact de la situation covid au sein de votre service + la vaccination

Le COVID est avant tout une **maladie pulmonaire et infectieuse**.

L'impact a surtout été **important à la première vague**. Il a fallu débattre avec des médecins ayant plus d'expérience, **monter des services**, former les équipes, les rassurer, leur demander de me faire confiance, **garder mon optimisme** malgré les nombreuses incertitudes, **gérer la peur du personnel** de travailler en unité COVID et les manquements en matériel et en organisation sur le territoire du GERS.

Je pense que **des liens se sont créés à cette période**. La difficulté a ensuite été de récupérer le retard des consultations et des avis avec l'épuisement de cette première vague. Maintenant je dirais que **le plus dur c'est de garder la motivation sur le long terme**. Les équipes COVID sont complètement autonomes, mais fatiguées et il y a peu de certitudes sur l'évolution dans les mois à venir. Le réconfort vient des moindres décès y compris chez les sujets âgés, et les retours à domicile.

La vaccination, sur le plan médical repose essentiellement sur les médecins extérieurs, les internes, le DR VAILLANT, bien que nous soyons disponibles pour répondre aux questions si besoin.

Qu'est-ce que vous préférez dans votre métier ?

La **diversité culturelle de nos patients**, la **diversité d'activité de notre spécialité** (bactério, viro, antibiotique, médecine tropicale), la transversalité, l'importance du terrain et du mode de vie de nos patients dans la prise en charge diagnostique, l'importance de la formation connue, **l'inconnu avec les changements climatiques et les exodes humains**.

**Le mot de la fin :
Vaccinez-vous !**

LA COMMISSION MÉDICALE D'ÉTABLISSEMENT

La CME est une instance consultative (membres de droit et membres élus) qui doit permettre à la communauté médicale de l'hôpital de s'exprimer sur les sujets ayant trait à la situation et à l'évolution de l'établissement.



La CME contribue :

A l'élaboration de la politique d'amélioration continue de la qualité et de la sécurité des soins.

- La **gestion globale et coordonnée des risques contre les infections associées aux soins** et les autres événements indésirables liés aux activités de l'établissement
- Les **dispositifs de vigilance** pour garantir la sécurité sanitaire
- La **politique du médicament** et des dispositifs médicaux stériles
- La **prise en charge de la douleur**
- Le plan de **développement professionnel continu** pour le personnel médical, maïeutique et pharmaceutique

A l'élaboration de projets relatifs aux conditions d'accueil et de prise en charge des usagers.

- La **prise en charge des patients en urgences** et en non programmées
- Le fonctionnement de la **permanence des soins**
- L'organisation des **parcours de soins**

Mais aussi, la CME est consultée sur :

- Les **orientations stratégiques** de l'établissement et son plan global de financement pluriannuel
- L'**organisation interne** de l'établissement
- Les modalités d'**accueil et d'intégration des professionnels**
- Le **Projet Médical** de l'établissement
- Le **Contrat Pluriannuel d'Objectifs et de Moyens** de l'établissement
- Les **programmes d'investissement** concernant les équipements médicaux.

ESPACE FORMATIONS

- **Lecture facile de l'ECG** : 1er mars
- **PAC PCA** : 8 mars
- **PEC non médicamenteuse des troubles du comportement** : 10-11-30 mars
- **Tutorat des paramédicaux niveau 1** : 11-12 mars
- **Chariot d'urgence** : 15 mars
- **Simulphone** : 16 mars
- **Formation pastel (Bureaux des Entrées)** : 17-18 mars
- **Transmissions ciblées** : 18 mars
- **Hypnose niveau 1** : 19 mars
- **Dénutrition** : 23 mars
- **Formation pastel (Bureaux des Entrées)** : 23-24 mars
- **Réseaux de gaz médicaux (Technique)** : 24 mars
- **Norme EBMD (laboratoire)** : 25 mars
- **Gestion de la violence et de l'agressivité** : 26 mars
- **Atelier contention** : 26 mars
- **Transmissions ciblées** : 29 mars

➤ Mme SIAMES Chantal, 61 31 23
Mme CLEMENTE Stéphanie, 61 36 60
formation@ch-auch.fr

VACANCES DE POSTES

- Médecins :

Douleur et Soins Palliatifs, Médecine du Travail, Praticien orienté Médecine Polyvalente, Oncologue ou à orientation oncologique

- Cadres de santé :

Bloc opératoire, Chirurgie Orthopédique

- Infirmier(e)s :

Gastro-entérologie et néphrologie, Cardiologie/diabétologie, Dialyse, Réanimation, Chirurgie viscérale et digestive

- IBODE ou IDE projet IBODE

- Aide-soignant(e)s :

Dialyse, EHPAD, USLD, SSR gériatrique

- ASH soins à l'USLD

- Assistante sociale

- Adjoint au Responsable Atelier Génie Civil

➤ s.drh@ch-auch.fr, 05 62 61 31 06