



FORMATION ET QUICK AUDIT

« BONNES PRATIQUES D'UTILISATION DES COLLECTEURS POUR OBJETS PERFORANTS »

CONTEXTE ET OBJECTIF

Suite au changement de marché des collecteurs pour objets perforants en 2022, les professionnels de santé de différentes unités de soins ont fait remonter à l'EOH des difficultés d'utilisation concernant le montage ainsi que la fermeture temporaire et définitive.

Face à cette problématique susceptible d'entraîner un risque majeur d'accident par exposition au sang (AES), l'EOH a demandé au fabricant des collecteurs pour objets perforants une visite sur site. La société STIL'ECO, représentée par Monsieur Mellouli, animateur du réseau médical est intervenu dans les unités de soins du Centre Hospitalier d'Auch le 5 Janvier 2023.

L'objectif de la visite du fabricant a été de :

- Former les professionnels à l'utilisation du collecteur
- Réaliser un état des lieux de l'usage des collecteurs afin de définir le volume adapté à la production de chaque unité de soins
- Recenser les besoins en support stabilisateur
- Réaliser un audit des bonnes pratiques d'utilisation des collecteurs et informer les professionnels sur ces bonnes pratiques

Pour mémoire,

Les bonnes pratiques d'élimination des objets perforants et d'utilisation des collecteurs sont indiquées dans le protocole institutionnel « Circuit des Déchets d'Activités de Soins » et le poster pédagogique « Elimination des DAS » mis à jour en Mai 2021.

Dans le cadre de la prévention des AES, différentes actions visant à promouvoir les bonnes pratiques d'utilisation des collecteurs ont été mises en œuvre par l'EOH :

- Une affiche à visée pédagogique diffusée à l'ensemble des UF en mars 2022
- Une page dédiée aux collecteurs dans l'édition d'octobre 2022 du « Flash info hygiène »

PERIODE

L'action a été menée sur la journée du 5 janvier dans toutes les unités de soins du Centre Hospitalier d'Auch (hors EHPAD/USLD → date à définir) par l'EOH accompagnée de Monsieur Mellouli.

MODALITES

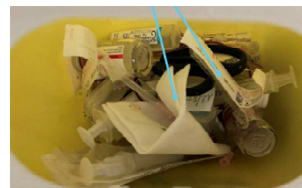
La grille d'évaluation a été définie conjointement entre l'EOH et le fabricant. Les données ont été traitées par le fabricant.

Il est attendu un taux de conformité allant de 80 à 90% selon les critères audités.

Une notice plastifiée de l'utilisation du collecteur a été remise à toutes les unités de soins à l'issue de la rencontre.

RESULTATS

Critère audités	Taux de conformité attendu	Taux de conformité effectif	Argumentaire
Assemblage du collecteur conforme (cuve + couvercle)	100%	96%	Mauvais assemblage du collecteur = RISQUE D'AES majoré Pour rappel, l'assemblage des collecteurs se fait par pression sur chacun des 4 coins. 4 « click » = assemblage correct
Date de mise en service et identification du service sur le collecteur	80%	61%	En cas d'AES lié à un collecteur mal assemblé lors de la manipulation des sacs DASRI, l'identification permet de resensibiliser les professionnels du service concerné et d'identifier leurs difficultés de mise en œuvre des bonnes pratiques
Activation de la fermeture temporaire en dehors de l'utilisation	90%	23%	En cas de renversement accidentel du collecteur, la fermeture permet d'éviter le déversement du contenu
Respect de la limite de remplissage	90%	98%	Le respect de la limite de remplissage permet de prévenir le risque de survenue d'AES lors de la fermeture définitive
Collecteur positionné sur un support stabilisateur adapté	80%	71%	Un support adapté permet de stabiliser le collecteur et d'éviter tout renversement accidentel
Contenu du collecteur en adéquation avec son usage	80%	27%	Les collecteurs sont destinés à recevoir des objets perforants, coupants, tranchant uniquement. L'élimination de déchets inadaptés engendre une surconsommation de collecteurs et un surcout pour l'établissement



Autre problématiques identifiées

Volume des contenants

La majorité des services utilisent des collecteurs 3 et 9 litres. La société STIL'ECO indique que le format 6.5 litres serait plus adapté aux unités de soins hors besoins spécifiques.

L'utilisation du format 9 litres nécessite une vigilance accrue lors de l'assemblage :

- ➔ la rigidité des 3 parties rend le montage plus difficile
- ➔ le couvercle est différent de celui des formats 3 litres (risque de confusion au montage)

En conséquence, un essai des collecteurs 6.5 litres sera proposé prochainement.

ATTENTION : dans un service, certains collecteurs en cours d'utilisation ne sont pas munis de couvercles.

PLAN D'ACTION

ACTIONS	RESPONSABLE DE L'ACTION	MOYENS	ECHEANCE
Identifier les collecteurs (nom du service, date d'ouverture et de fermeture)	EOH/fabricant/équipes de soins	Rappel des bonnes pratiques + Notice d'utilisation des collecteurs	➔ 05/01
Activer la fermeture temporaire en dehors de l'utilisation	EOH/CDS/équipes de soins	Affiche de restitution des résultats de l'audit aux équipes de soins	➔ Semaine 2/3 + prévoir restitution en réunion de correspondants (07 avril 2023)
Réserver les collecteurs à l'élimination des objets perforants	EOH	Réévaluation des pratiques	➔ Dernier semestre 2023
Prévoir des supports stabilisateurs adaptés pour chaque collecteur en service	EOH/fabricant	Recensement des besoins en collecteur	➔ Fait le 05/01
	CDS/équipes de soins/magasin	Mise en place des supports dans les unités	➔ Livraison des supports dans les unités de soins fait par le magasin semaine 5
Remplacer l'utilisation des collecteurs 9 litres par des 6.5 litres dans les unités de soins identifiées lors de la visite	Magasin/EOH/équipes de soins	Essai des collecteurs 6.5 litres	➔ Février/Mars 2023 réception des collecteurs 6.5 litres